



ກະຊວງການເງິນ  
Ministry of Finance

# ບົດລາຍງານສະຖິຕິການເງິນແຫ່ງລັດປະຈຳປີ 2023

Government Finance Statistics  
Annual Report 2023



ກ້າວສູ່ລະບົບຄຸ້ມຄອງການເງິນແຫ່ງລັດທີ່ມີ  
ຄວາມເຂັ້ມແຂງ, ໂປ່ງໃສ, ທັນສະໄໝ ແລະ ຍຸຕິທຳ

2023

# ຄະນະຮັບຜິດຊອບຄົ້ນຄວ້າ ແລະ ສ້າງບົດລາຍງານສະຖິຕິການເງິນແຫ່ງລັດ

ປະຈຳປີ 2023

ບັນນາທິການ:

ທ່ານ ວິເລດ ກິນນາວິງ

ໜ່ວຍງານວິຊາການດ້ານເນື້ອໃນ:

ທ່ານ ດວງໃຈ ແກ້ວມິໄຊ

ທ່ານ ນາງ ວຽງສະຫວັນ ອ່ອນສີພັນລາ

ທ່ານ ສິມພອນ ຈ່າງດາບຸດ

ທ່ານ ພອນເທວາ ແສງມະນີ

ທ່ານ ຄຳເພັດ ມະຫາພັນ

ທ່ານ ກິດຕິຍາ ມະນີວິງ

ທ່ານ ນາງ ທິບພາວັນ ພອນທະວິງ

# ຄຳນຳ

ບົດລາຍງານສະຖິຕິການເງິນແຫ່ງລັດ ປະຈຳປີ ເປັນບົດວິເຄາະ, ວິໄຈ ສະພາບການຈັດຕັ້ງປະຕິບັດລາຍຮັບ-ລາຍຈ່າຍ ງົບປະມານແຫ່ງລັດພາຍໃນໜຶ່ງປີ ເຊິ່ງການສັງລວມ ລາຍຮັບ-ລາຍຈ່າຍ ງົບປະມານ, ໃນບົດລາຍງານສະບັບນີ້ແມ່ນ ສັງລວມຕາມຮູບແບບມາດຕະຖານສາກົນ ຕາມຄູ່ມືການລາຍງານສະຖິຕິການເງິນແຫ່ງລັດ (Government Finance Statistics Manual), ລາຍຮັບພາຍໃນບໍ່ໄດ້ລວມເອົາລາຍຮັບຈາກການຂາຍຊັບສິນຂອງລັດ ແລະ ລາຍຮັບຈາກການເກັບ ຄືນຕົ້ນທຶນເງິນກູ້ຢືມປ່ອຍຕໍ່ (On-Lending).

ປີ 2023 ເປັນອີກປີໜຶ່ງທີ່ສືບຕໍ່ຈັດຕັ້ງປະຕິບັດແຜນພັດທະນາເສດຖະກິດ-ສັງຄົມແຫ່ງຊາດ 5 ປີ ຄັ້ງທີ IX ແລະ ແຜນງົບປະມານແຫ່ງລັດ 5 ປີ (2021-2025), ໃນທ່າມກາງສືບຕໍ່ແກ້ໄຂຄວາມຫຍຸ້ງຍາກດ້ານເສດຖະກິດ-ການເງິນ ທີ່ ສະສົມມາຍາວນານ ໂດຍສະເພາະບັນຫາໜີ້ສິນສາທາລະນະ ທີ່ມີຄວາມກົດດັນສູງສົມຄວນ, ພ້ອມນັ້ນ ສະພາບຄວາມ ເຄັ່ງຕຶງທາງດ້ານການເມືອງ ແລະ ເສດຖະກິດ ຂອງພາກພື້ນ ແລະ ສາກົນ ຍັງສືບຕໍ່ຜັນແປໄປຢ່າງສະຫຼັບຊັບຊ້ອນ ແລະ ຄາດເດົາໄດ້ຍາກ, ບັນຫາລາຄາພະລັງງານ, ລາຄາສິນຄ້າ-ບໍລິການ ແລະ ໄພເງິນເຟີ້ ທັງໝົດໄດ້ສົ່ງຜົນຕໍ່ການຂະຫຍາຍຕົວ ຂອງເສດຖະກິດພາຍໃນປະເທດຂອງພວກເຮົາ ຢ່າງຫຼີກລ້ຽງບໍ່ໄດ້. ລັດຖະບານ ກໍ່ຄືກະຊວງການເງິນ ໄດ້ສຸມໃສ່ບັນດາມາດ ຕະການ ຕາມມະຕິ ສະພາແຫ່ງຊາດ ສະບັບເລກທີ 63/ສພຊ, ລົງວັນທີ 9 ທັນວາ 2022 ໄປພ້ອມກັບການຜັນຂະຫຍາຍ 2 ແຜນວຽກຈຸດສຸມ ຂອງຂະແໜງການເງິນ ທີ່ກຳນົດໃນວາລະແຫ່ງຊາດ ແລະ ຄຳສັ່ງ ສະບັບເລກທີ 18/ນຍ, ລົງວັນທີ 16 ກັນຍາ 2021 ກ່ຽວກັບ ການເພີ່ມທະວີການຄຸ້ມຄອງ ແລະ ຕ້ານການຮົ່ວໄຫຼຂອງລາຍຮັບງົບປະມານແຫ່ງລັດ ແລະ ຄຸ້ມຄອງລາຍຈ່າຍ ຕາມນະໂຍບາຍປະຢັດ ແລະ ຕ້ານການຟຸມເຟືອຍ ແນໃສ່ເພື່ອສູ້ຊົນຈັດຕັ້ງປະຕິບັດແຜນງົບປະມານ ແຫ່ງລັດໃຫ້ໄດ້ຕາມແຜນທີ່ສະພາແຫ່ງຊາດຮັບຮອງ, ຊຶ່ງສາມາດສັງລວມລາຍງານໂດຍສັງເຂບ ຄື: ລາຍຮັບງົບປະມານ ແຫ່ງລັດ ທັງໝົດ ປະຕິບັດໄດ້ 46,123 ຕື້ກີບ, ເທົ່າກັບ 121.9% ຂອງແຜນການປີ ຫຼື ເທົ່າກັບ 17.4% ຂອງ GDP ແລະ ເພີ່ມຂຶ້ນ 44.9% ທຽບໃສ່ປີ 2022; ໃນນັ້ນ, ລາຍຮັບພາຍໃນ ປະຕິບັດໄດ້ 41,210 ຕື້ກີບ, ເທົ່າກັບ 120.2% ຂອງ ແຜນການປີ ຫຼື ເທົ່າກັບ 15.5% ຂອງ GDP ແລະ ເພີ່ມຂຶ້ນ 37.7% ທຽບໃສ່ປີ 2022; ສ່ວນລາຍຮັບຈາກການຊ່ວຍເຫຼືອລ້າ ປະຕິບັດໄດ້ 4,914 ຕື້ກີບ, ເທົ່າກັບ 138.4% ຂອງແຜນ ຫຼື ເທົ່າກັບ 1.9% ຂອງ GDP ແລະ ເພີ່ມຂຶ້ນ 157.5% ທຽບໃສ່ ປີ 2022. ສຳລັບດ້ານລາຍຈ່າຍງົບປະມານແຫ່ງລັດ ປີ 2023 ປະຕິບັດໄດ້ 44,152 ຕື້ກີບ, ເທົ່າກັບ 98.2% ຂອງແຜນການປີ ແລະ ເທົ່າກັບ 16.6% ຂອງ GDP ທຽບໃສ່ປີ 2022 ເພີ່ມຂຶ້ນ 36.8%. ໃນປີ 2023 ງົບປະມານເກີນດຸນ ທັງໝົດ 1,971 ຕື້ກີບ, ເທົ່າກັບ 0.7% ຂອງ GDP ເຫັນວ່າເຮັດໄດ້ດີຂຶ້ນເມື່ອທຽບກັບປີ 2022 ທີ່ຂາດດຸນ 446 ຕື້ກີບ. ຜ່ານການຈັດຕັ້ງ ປະຕິບັດແຜນລາຍຮັບງົບປະມານ ໝົດປີ 2023 ສາມາດປະຕິບັດໄດ້ເກີນຄາດໝາຍ. ພ້ອມນັ້ນ, ຍັງສາມາດປະຢັດລາຍ ຈ່າຍທີ່ບໍ່ຈຳເປັນ ເຮັດໃຫ້ງົບປະມານມີສະພາບຄ່ອງຫຼາຍຂຶ້ນ ແລະ ຫຼຸດຜ່ອນຄວາມກົດດັນຂອງການລະດົມແຫຼ່ງທຶນທີ່ມີ ຈຳກັດເພື່ອມາດຸນດ່ຽງ.

ຂ້າພະເຈົ້າ ຫວັງຢ່າງຍິ່ງວ່າ ບົດລາຍງານສະຖິຕິການເງິນແຫ່ງລັດ ສະບັບນີ້ ຈະເປັນຂໍ້ມູນທີ່ເປັນປະໂຫຍດໃຫ້ແກ່ ພະນັກງານ, ນັກສຶກສາ, ນັກຄົ້ນຄ້ວາ, ບັນດາອົງການຈັດຕັ້ງທັງພາຍໃນ ແລະ ສາກົນ ແລະ ທົ່ວສັງຄົມ ໃນການຕິດຕາມ, ຕີລາຄາ ແລະ ວິໄຈ ສະພາບການຈັດຕັ້ງປະຕິບັດງົບປະມານແຫ່ງລັດ ປະຈຳປີ 2023 ຂອງ ສປປ ລາວ.



ສາລະບານ

ຄໍານໍາ .....	ii
I. ສະພາບເສດຖະກິດໂລກ ແລະ ສປປ ລາວ ໃນປີ 2023.....	1
II. ການຈັດຕັ້ງປະຕິບັດແຜນງົບປະມານແຫ່ງລັດ ປີ 2023 .....	3
2.1. ການຈັດຕັ້ງປະຕິບັດລາຍຮັບງົບປະມານແຫ່ງລັດ ປີ 2023.....	3
2.1.1. ລາຍຮັບຈາກພາສີ-ອາກອນ.....	5
2.1.2. ລາຍຮັບທີ່ບໍ່ແມ່ນພາສີ-ອາກອນ .....	8
2.1.3. ລາຍຮັບຈາກການຊ່ວຍເຫຼືອລ້າ.....	10
2.2. ການຈັດຕັ້ງປະຕິບັດລາຍຈ່າຍງົບປະມານແຫ່ງລັດ ປີ 2023.....	10
2.3.1. ລາຍຈ່າຍບໍລິຫານປົກກະຕິ.....	11
2.3.2. ການຈັດຕັ້ງປະຕິບັດລາຍຈ່າຍລົງທຶນ .....	13
2.4 ດຸນດ່ຽງງົບປະມານ .....	14
III. ແຜນງົບປະມານແຫ່ງລັດປະຈຳປີ 2024.....	16

## ສາລະບານເສັ້ນສະແດງ:

ເສັ້ນສະແດງ 1: ອັດຕາການເຕີບໂຕຂອງ GDP (ເປີເຊັນ) ແລະ ມູນຄ່າຂອງ GDP ຕາມລາຄາໃນປີ (ຕື້ກີບ) .....	2
ເສັ້ນສະແດງ 2: ລວມຍອດຜະລິດຕະພັນພາຍໃນຕໍ່ຫົວຄົນ ຂອງ ສປປ ລາວ (ໂດລາ ສຫລ) ແລະ ອັດຕາເງິນເຟີ້ສະເລ່ຍ (ເປີເຊັນ).....	2
ເສັ້ນສະແດງ 3: ການຈັດຕັ້ງປະຕິບັດລາຍຮັບທັງໝົດນັບແຕ່ປີ 2019-2023 (ຫົວໜ່ວຍ: ຕື້ກີບ) .....	4
ເສັ້ນສະແດງ 4: ການຈັດເກັບລາຍຮັບພາສີ-ອາກອນ ນັບແຕ່ ປີ 2019 ຫາ ປີ 2023 (ຫົວໜ່ວຍ: ຕື້ກີບ).....	4
ເສັ້ນສະແດງ 5: ການເກັບລາຍຮັບຈາກອາກອນມູນຄ່າເພີ່ມໃນໄລຍະຜ່ານມາ .....	6
ເສັ້ນສະແດງ 6: ການຈັດຕັ້ງປະຕິບັດລາຍຮັບອາກອນຊົມໃຊ້ໃນໄລຍະຜ່ານມາ.....	7
ເສັ້ນສະແດງ 7: ການເກັບລາຍຮັບທີ່ບໍ່ແມ່ນພາສີ-ອາກອນໄລຍະ ປີ 2019 – 2023.....	9
ເສັ້ນສະແດງ 8: ການຈັດຕັ້ງປະຕິບັດລາຍຮັບຈາກການຊ່ວຍເຫຼືອລ້າ 2019 - 2023.....	10
ເສັ້ນສະແດງ 9: ການຈັດຕັ້ງປະຕິບັດລາຍຈ່າຍງົບປະມານແຫ່ງລັດ.....	11
ເສັ້ນສະແດງ 10: ການຈັດຕັ້ງປະຕິບັດລາຍຈ່າຍບໍລິຫານປົກກະຕິໄລຍະຜ່ານມາ (ຫົວໜ່ວຍ ຕື້ກີບ) .....	12
ເສັ້ນສະແດງ 11: ການຈັດຕັ້ງປະຕິບັດລາຍຈ່າຍການລົງທຶນຂອງລັດ (ຫົວໜ່ວຍ: ຕື້ກີບ).....	13
ເສັ້ນສະແດງ 12: ການຈັດຕັ້ງປະຕິບັດລາຍຈ່າຍການລົງທຶນຂອງລັດທຽບໃສ່ GDP .....	13
ເສັ້ນສະແດງ 13: ການດຸນດ່ຽງງົບປະມານແຫ່ງລັດໃນໄລຍະຜ່ານມາ (ຕື້ກີບ).....	15
ເສັ້ນສະແດງ 14: ການດຸນດ່ຽງງົບປະມານແຫ່ງລັດທຽບໃສ່ GDP (% ຂອງ GDP) .....	15

**ສາລະບານຕາຕະລາງ:**

ຕາຕະລາງ 1: ການເກັບອາກອນກຳໄລໃນໄລຍະຜ່ານມາ (ຫົວໜ່ວຍ: ຕື້ກີບ).....	5
ຕາຕະລາງ 2: ການຈັດເກັບລາຍຮັບຈາກອາກອນລາຍໄດ້ໄລຍະຜ່ານມາ (ຫົວໜ່ວຍ: ຕື້ກີບ).....	5
ຕາຕະລາງ 3: ການຈັດເກັບລາຍຮັບອາກອນມູນຄ່າເພີ່ມໄລຍະຜ່ານມາ.....	6
ຕາຕະລາງ 4: ການຈັດເກັບລາຍຮັບອາກອນຊົມໃຊ້ໄລຍະຜ່ານມາ (ຫົວໜ່ວຍ: ຕື້ກີບ).....	7
ຕາຕະລາງ 5: ການຈັດເກັບລາຍຮັບຈາກພາສີຂາເຂົ້າໄລຍະຜ່ານມາ (ຫົວໜ່ວຍ: ຕື້ກີບ).....	8
ຕາຕະລາງ 6: ການຈັດເກັບລາຍຮັບຈາກພາສີຂາອອກ (ຫົວໜ່ວຍ: ຕື້ກີບ).....	8
ຕາຕະລາງ 7: ລາຍຮັບທີ່ບໍ່ແມ່ນພາສີ-ອາກອນໄລຍະຜ່ານມາ (ຫົວໜ່ວຍ: ຕື້ກີບ).....	9
ຕາຕະລາງ 8: ລາຍຮັບຈາກການຊ່ວຍເຫຼືອລ້າໄລຍະ 5 ປີ ຜ່ານມາ (ຫົວໜ່ວຍ: ຕື້ກີບ).....	10
ຕາຕະລາງ 9: ການຈັດຕັ້ງປະຕິບັດລາຍຈ່າຍບໍລິຫານປົກກະຕິປີ 2023 (ຫົວໜ່ວຍ: ຕື້ກີບ).....	12
ຕາຕະລາງ 10: ການຈັດຕັ້ງປະຕິບັດລາຍຈ່າຍລົງທຶນຂອງລັດປີ 2023 (ຫົວໜ່ວຍຕື້ກີບ).....	13

## I. ສະພາບເສດຖະກິດໂລກ ແລະ ສປປ ລາວ ໃນປີ 2023.

ໃນປີ 2023, ເສດຖະກິດໂລກໄດ້ສືບຕໍ່ຟື້ນຕົວຈາກການປະສົບກັບວິກິດຄັ້ງໃຫຍ່ໃນຮອບຫຼາຍປີຜ່ານມາ ແລະ ເຮັດໃຫ້ຫຼາຍປະເທດມີເສດຖະກິດຟື້ນໂຕດີຂຶ້ນ ແລະ ມີອັດຕາເງິນເຟີ້ທີ່ຂະຫຍາຍຕົວຊ້າລົງທຽບໃສ່ປີຜ່ານມາ. ສໍາລັບປີ 2023 ອົງການກອງທຶນການເງິນສາກົນ (IMF) ໄດ້ຄາດຄະເນອັດຕາເງິນເຟີ້ ຂອງໂລກຢູ່ໃນລະດັບ 4.6% ຫຼຸດຈາກລະດັບ 7.3% ໃນປີ 2022, ສະຫະລັດອາເມຣິກາ ຢູ່ໃນລະດັບ 4.1% ຫຼຸດຈາກ 8% ໃນປີຜ່ານມາ, ອັງກິດ 7.7% ຫຼຸດຈາກ 9.1% ໃນປີຜ່ານມາ, ມາເປັນ ຂົງເຂດເອີລົບ ຢູ່ໃນລະດັບ 18.9% ຫຼຸດຈາກ 27.9% ແລະ ຂົງເຂດປະເທດອາເມລິກາລາຕິນ ຫຼຸດລົງເລັກນ້ອຍ ມາຢູ່ໃນລະດັບ 13.8% ຫຼຸດ ຈາກ 14% ໃນປີຜ່ານມາ.

ສໍາລັບອັດຕາເງິນເຟີ້ ຂອງບັນດາປະເທດພາກພື້ນ ແລະ ປະເທດໃກ້ຄຽງ ສປປ ລາວ ກໍ່ມີອັດຕາທີ່ເພີ່ມຂຶ້ນໃນຈັງຫວະທີ່ຊ້າລົງຄືກັນ ເຊັ່ນ: ອັດຕາເງິນເຟີ້ ຂອງປະເທດໃນພາກພື້ນອາຊີ ຈະເພີ່ມຂຶ້ນໃນຈັງຫວະທີ່ຊ້າລົງ ຈາກລະດັບ 3.8% ໃນປີ 2022 ມາເປັນ 2.6% ໃນປີ 2023. ໃນນັ້ນ, ສປ ຈີນ ຫຼຸດຈາກ 1.9% ມາເປັນ 0.7%, ສສ ຫວຽດນາມ ເພີ່ມຈາກ 3.2% ມາເປັນ 3.4%, ປະເທດໄທ ຫຼຸດຈາກ 6.1% ມາເປັນ 1.5% ແລະ ກໍາປູເຈຍ ຈາກ 5.3% ມາເປັນ 2%. ໃນຂະນະດຽວກັນນັ້ນ, ລາຄານໍ້າມັນໃນຕະຫຼາດໂລກສະເລ່ຍມີການຫຼຸດລົງຈາກ 94.5 ໂດລາສະຫະລັດ/ບາເຣວ ໃນປີ 2022 ມາເປັນ 82 ໂດລາສະຫະລັດ/ບາເຣວ ໃນປີ 2023.

ແນວໂນ້ມຂອງອັດຕາເງິນເຟີ້ຂອງ ສປປ ລາວ ປີ 2023 ແມ່ນສືບຕໍ່ເພີ່ມຂຶ້ນຈາກສະເລ່ຍໜີດປີ 2022 ໃນລະດັບ 23% ມາເປັນ 31.2% ໃນປີ 2023 ເຊິ່ງຖືວ່າ ເພີ່ມຂຶ້ນສູງສຸດ ໃນຮອບ 23 ປີ ໃນນັ້ນ ໝວດທີ່ມີອັດຕາເງິນເຟີ້ສູງກວ່າໝູ່ແມ່ນ ໝວດສະບຽງອາຫານ ແລະ ເຄື່ອງດື່ມບໍ່ມີທາດເຫຼົ້າ ເພີ່ມຂຶ້ນ 38%, ຮອງລົງມາແມ່ນ ໝວດຮ້ານອາຫານ ແລະ ໂຮງແຮມ 34.7%, ໝວດຮັກສາສຸຂະພາບ ແລະ ຢາ ເພີ່ມຂຶ້ນ 30.4%, ໝວດເຄື່ອງໃຊ້ໃນເຮືອນເພີ່ມຂຶ້ນ 28.5%, ໝວດເຄື່ອງນຸ່ງຫົ່ມ ແລະ ເກີບ ເພີ່ມຂຶ້ນ 27.6% ໝວດຄົມມະນາຄົມ ແລະ ຂົນສົ່ງ ເພີ່ມຂຶ້ນ 25.6%.

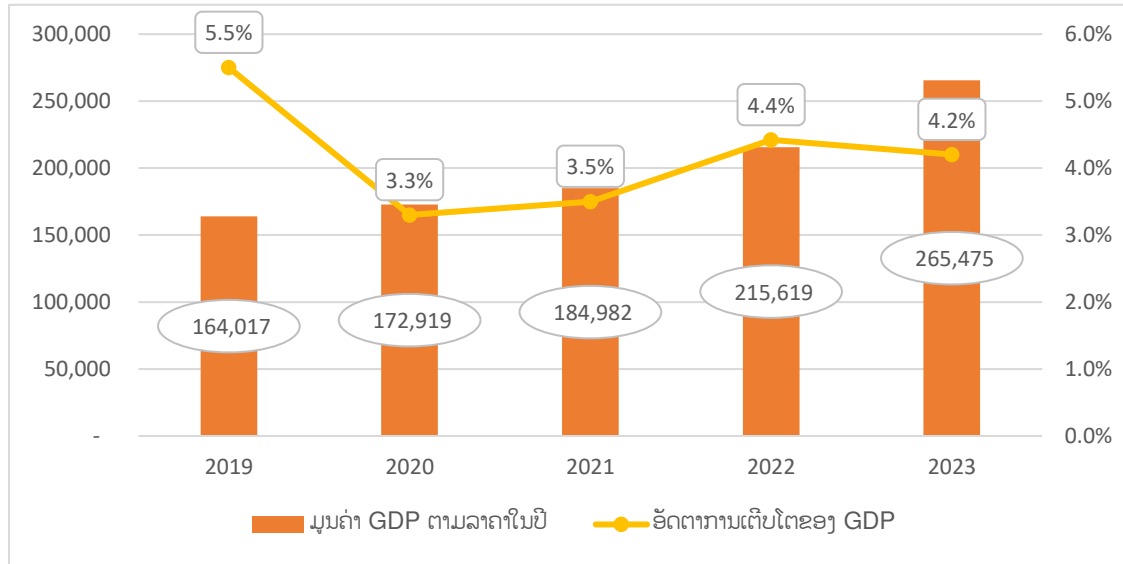
ສໍາລັບເສດຖະກິດຂອງ ສປປ ລາວ ໃນປີ 2023 ອັດຕາການເຕີບໂຕຂອງ GDP ສະເລ່ຍຢູ່ໃນລະດັບ 4.2%<sup>1</sup> ໜ້ອຍກວ່າປີທີ່ຜ່ານມາ (ປີ 2022 ແມ່ນຢູ່ທີ່ 4.4%), ເຊິ່ງໃນນັ້ນ ການຈໍາແນກການຂະຫຍາຍຕົວຂອງແຕ່ລະຂະແໜງ ປະກອບມີ:

- ຂະແໜງກະສິກໍາ ແລະ ປ່າໄມ້: ຂະຫຍາຍຕົວ 3.7% ເນື່ອງຈາກການປູກຝັງຂະຫຍາຍຕົວເຖິງ 3.6% ໂດຍສະເພາະການຜະລິດພືດອຸດສາຫະກໍາ ເພື່ອສົ່ງອອກຕາມນະໂຍບາຍວາລະແຫ່ງຊາດ. ພ້ອມດຽວກັນນັ້ນ, ຂະແໜງລ້ຽງສັດ ຂະຫຍາຍເພີ່ມຂຶ້ນ 4.2% ແລະ ຂະແໜງປ່າໄມ້ກໍ່ຂະຫຍາຍເພີ່ມຂຶ້ນ 4.6%;
- ຂະແໜງອຸດສາຫະກໍາ: ຂະຫຍາຍຕົວໃນລະດັບ 3.1%, ໃນນັ້ນ, ຂະແໜງບໍ່ແຮ່ຂະຫຍາຍຕົວທີ່ 2.3%;
- ຂະແໜງບໍລິການ: ຂະຫຍາຍຕົວ 5.6% ໃນນັ້ນກໍ່ແມ່ນຂະແໜງທີ່ໄດ້ຮັບການຟື້ນຟູພາຍຫຼັງຮັບຜົນກະທົບໜັກຈາກການແຜ່ລະບາດຂອງພະຍາດໂຄວິດ-19 ເຊັ່ນ: ດ້ານການບໍລິການທີ່ພັກອາໄສ ແລະ ຮ້ານອາຫານຂະຫຍາຍເພີ່ມຂຶ້ນ 41.3%, ດ້ານການຂົນສົ່ງ ແລະ ສາງ ຂະຫຍາຍໃນລະດັບ 17.8% ທີ່ເປັນຕົວຂັບເຄື່ອນການເຕີບໂຕ;
- ສໍາລັບພາສີ-ອາກອນ: ຄາດວ່າຈະຂະຫຍາຍຕົວໃນລະດັບ 3.8%.

<sup>1</sup> ບົດລາຍງານສະຫຼຸບຂາດຕົວລວມຍອດຜະລິດຕະພັນພາຍໃນ (GDP) ປີ 2023 ຂອງ ສປປ ລາວ, ສູນສະຖິຕິແຫ່ງຊາດ (ກະຊວງແຜນການ ແລະ ການລົງທຶນ)

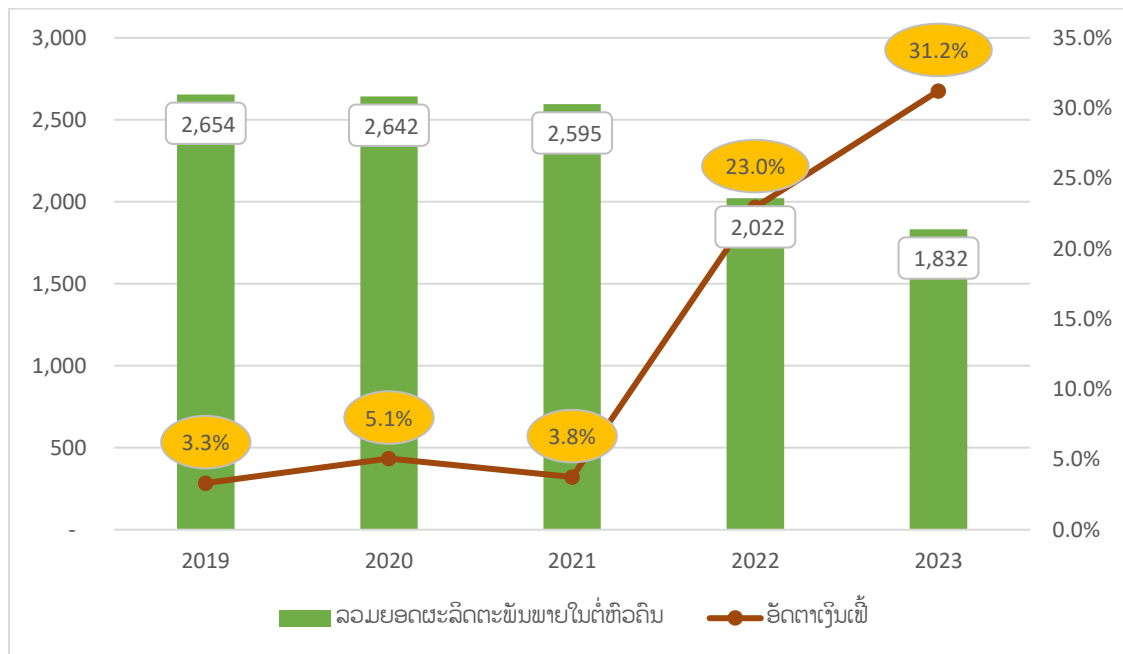
ມູນຄ່າລວມຍອດຜະລິດຕະພັນພາຍໃນ (ຕາມລາຄາໃນປີ) ເພີ່ມຂຶ້ນຈາກ 215,619 ຕື້ກີບ ມາເປັນ 265,475 ຕື້ກີບ, ລວມຍອດຜະລິດຕະພັນພາຍໃນ ສະເລ່ຍຕໍ່ຫົວຄົນ 1,832 ໂດລາ ສຫລ. ອັດຕາເງິນເຟີ້ສະເລ່ຍ ຢູ່ໃນລະດັບ 31.2% ເຊິ່ງເພີ່ມຂຶ້ນ 36% ໃນປີຜ່ານມາ (ປີ 2022 ແມ່ນ 23%).

**ເສັ້ນສະແດງ 1: ອັດຕາການເຕີບໂຕຂອງ GDP (ເປີເຊັນ) ແລະ ມູນຄ່າຂອງ GDP ຕາມລາຄາໃນປີ (ຕື້ກີບ)**



ແຫຼ່ງຂໍ້ມູນ: ສູນສະຖິຕິແຫ່ງຊາດ, ກະຊວງແຜນການ ແລະ ການລົງທຶນ

**ເສັ້ນສະແດງ 2: ລວມຍອດຜະລິດຕະພັນພາຍໃນຕໍ່ຫົວຄົນ ຂອງ ສປປ ລາວ (ໂດລາ ສຫລ) ແລະ ອັດຕາເງິນເຟີ້ສະເລ່ຍ (ເປີເຊັນ)**



ແຫຼ່ງຂໍ້ມູນ: ສູນສະຖິຕິແຫ່ງຊາດ, ກະຊວງແຜນການ ແລະ ການລົງທຶນ



## II. ສະພາບລວມຂອງການຈັດຕັ້ງປະຕິບັດແຜນງົບປະມານແຫ່ງລັດ ປີ 2023

ການຈັດຕັ້ງປະຕິບັດແຜນງົບປະມານແຫ່ງລັດ ປີ 2023 ໄດ້ດໍາເນີນໄປໃນສະພາບການສືບຕໍ່ແກ້ໄຂຄວາມ ຫຍຸ້ງຍາກດ້ານເສດຖະກິດ-ການເງິນ ທີ່ສະສົມມາຍາວນານ, ບັນຫາໜີ້ສິນສາທາລະນະ ທີ່ມີຄວາມກົດດັນສູງ ສົມຄວນ ແລະ ບວກກັບສະພາບຂອງພາກພື້ນ ແລະ ສາກົນ ທີ່ຜັນແປໄປຢ່າງສະຫຼັບຊັບຊ້ອນ, ການປ່ຽນແປງດິນ ພ້າອາກາດ ແລະ ອື່ນໆ ທີ່ເຮັດໃຫ້ລາຄາພະລັງງານ, ລາຄາສິນຄ້າ-ບໍລິການ ແລະ ໄພເງິນເຟີ້ ຂອງບັນດາປະເທດ ຕ່າງໆ ໄດ້ເພີ່ມຂຶ້ນສູງໃນຮອບຫຼາຍສິບປີ, ເຊິ່ງມີຜົນກະທົບທາງກົງ ແລະ ທາງອ້ອມ ຕໍ່ການຈັດ ຕັ້ງປະຕິບັດແຜນ ພັດທະນາເສດຖະກິດ-ສັງຄົມ ແລະ ແຜນງົບປະມານແຫ່ງລັດມີຄວາມຫຍຸ້ງຍາກສົມຄວນ. ເຖິງຢ່າງໃດກໍຕາມ, ບົນພື້ນຖານທໍາແຮງບົມຊ້ອນ ແລະ ກາລະໂອກາດຈໍານວນໜຶ່ງ ໃນການຈັດຕັ້ງປະຕິບັດແຜນງົບປະມານແຫ່ງລັດ ຕິດພັນກັບການຈັດຕັ້ງປະຕິບັດວາລະແຫ່ງຊາດວ່າດ້ວຍການແກ້ໄຂຄວາມຫຍຸ້ງຍາກດ້ານເສດຖະກິດ-ການເງິນ. ພ້ອມດຽວກັນນັ້ນ, ລັດຖະບານ ກໍໄດ້ຄົ້ນຄວ້າ ແລະ ອອກຫຼາຍນະໂຍບາຍ ເພື່ອເປັນເຄື່ອງມືຊ່ວຍໜູນການຈັດຕັ້ງ ປະຕິບັດແຜນງົບປະມານແຫ່ງລັດ ດ້ວຍການລະດົມທຸກທໍາແຮງທົ່ວສັງຄົມໃຫ້ມີສ່ວນຮ່ວມ, ໃນນັ້ນ: ມີຄໍາສັ່ງ ສະບັບເລກທີ 18/ນຍ ວ່າດ້ວຍການເພີ່ມທະວີຕ້ານການຮົ່ວໄຫຼລາຍຮັບງົບປະມານແຫ່ງລັດ, ດໍາລັດ ສະບັບເລກທີ 599/ລບ ວ່າດ້ວຍລົດຂອງລັດ, ດໍາລັດ ສະບັບເລກທີ 205/ລບ ວ່າດ້ວຍການປະຢັດ ແລະ ຕ້ານການຟຸມເຟືອຍ ແລະ ອື່ນໆ ເຊິ່ງກະຊວງການເງິນ ກໍໄດ້ຜັນຂະຫຍາຍເປັນ ນິຕິກໍາໃຕ້ກົດໝາຍ ຫຼາຍກວ່າ 16 ສະບັບ, ແຜນງານ, ໂຄງການ ແລະ ກິດຈະກຳລະອຽດ ເພື່ອຈັດຕັ້ງປະຕິບັດບັນດາມາດຕະການຄຸ້ມຄອງເກັບລາຍຮັບ-ລາຍຈ່າຍ ງົບປະມານແຫ່ງລັດ ທີ່ກໍານົດໄວ້ໃນມະຕິຂອງສະພາແຫ່ງຊາດ ເຊິ່ງແຜນງົບປະມານແຫ່ງລັດ ປີ 2023 ປະກອບ ມີ:

- 1) ແຜນລາຍຮັບທັງໝົດ (ບໍ່ລວມລາຍຮັບຈາກການຂາຍຊັບສິນ ແລະ ເກັບຄືນຕົ້ນທຶນເງິນກູ້ຢືມປ່ອຍຕໍ່) ປະມານ 37,823 ຕື້ກີບ ທຽບໃສ່ປະຕິບັດປີ 2022 ເພີ່ມຂຶ້ນ 18.8%); ໃນນີ້:
  - ແຜນລາຍຮັບພາຍໃນ 34,273 ຕື້ກີບ (ບໍ່ລວມລາຍຮັບຈາກການຂາຍຊັບສິນ ແລະ ເກັບຄືນຕົ້ນທຶນ ເງິນກູ້ຢືມປ່ອຍຕໍ່): ທຽບໃສ່ປະຕິບັດປີ 2022 ເພີ່ມຂຶ້ນ 14.5%;
  - ແຜນລາຍຮັບຈາກການຊ່ວຍເຫຼືອລ້າຈາກຕ່າງປະເທດ: 3,550 ຕື້ກີບທຽບໃສ່ປະຕິບັດປີ 2022 ເພີ່ມ ຂຶ້ນ 86%;
- 2) ແຜນລາຍຈ່າຍທັງໝົດ ປະມານ 43,498 ຕື້ກີບ, ທຽບໃສ່ປະຕິບັດປີ 2022 ເພີ່ມຂຶ້ນ 25.4%;
- 3) ແຜນງົບປະມານປີ 2023 ເຫັນວ່າຍັງເປັນແຜນງົບປະມານຂາດດຸນຈໍານວນ 5,675 ຕື້ກີບ ຫຼື ປະມານ 2.1% ຂອງ GDP.

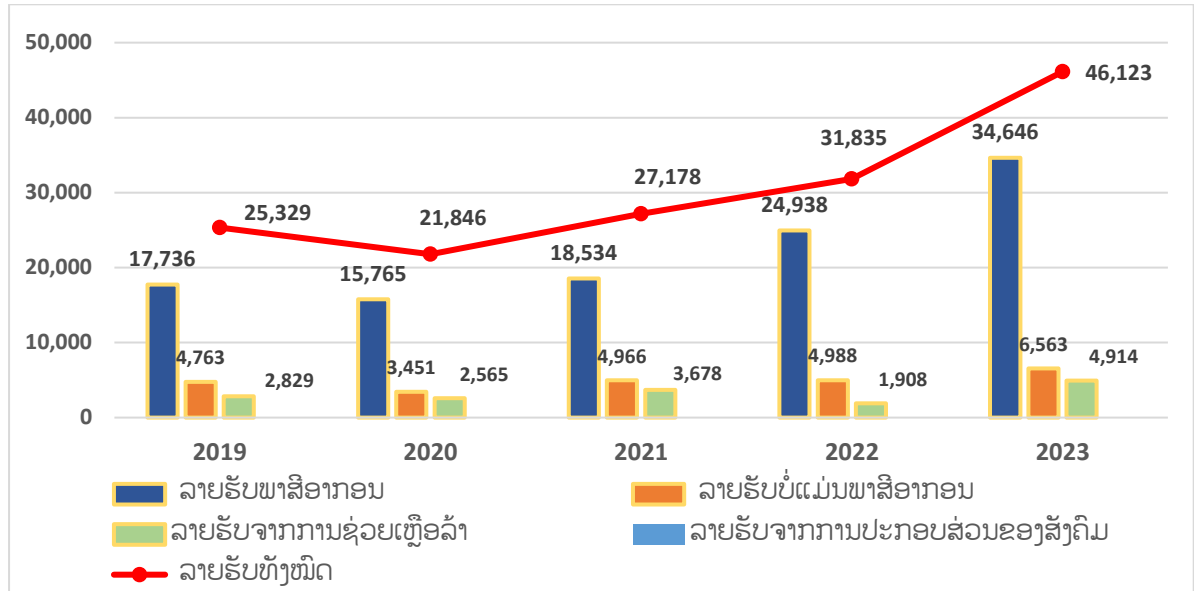
ຜ່ານການຈັດຕັ້ງປະຕິບັດ ແຜນງົບປະມານແຫ່ງລັດ ປີ 2023 ສັງລວມໄດ້ ດັ່ງນີ້:

### 2.1. ການຈັດຕັ້ງປະຕິບັດລາຍຮັບງົບປະມານແຫ່ງລັດ ປີ 2023

ກະຊວງການເງິນ ໄດ້ສຸມໃສ່ ວຽກງານຂະຫຍາຍຖານລາຍຮັບອາກອນ ເຊັ່ນ: ການສົ່ງເສີມໃຫ້ບັນດາຫົວໜ່ວຍ ທຸລະກິດເຂົ້າໃນລະບົບ TaxRIS ເພື່ອສະດວກໃນການເກັບກຳຂໍ້ມູນ ແລະ ກັບລາຍຮັບ ຈາກບັນດາຫົວໜ່ວຍທຸລະ ກິດທີ່ຍັງບໍ່ທັນໄດ້ເຂົ້າໃນລະບົບ, ຫຼຸດການຮົ່ວໄຫຼຈາກການຈັດເກັບລາຍຮັບ, ຫັນເປັນລະບົບທັນສະໄໝ ແລະ ເຊື່ອມ ຕໍ່ລະບົບກັບທຸລະກິດ ແລະ ຂະແໜງການກ່ຽວຂ້ອງຂອງພາກລັດ ເຊິ່ງເຮັດໃຫ້ລາຍຮັບເພີ່ມຂຶ້ນ; ເພີ່ມທະວີແບ່ງຂັ້ນ ຄຸ້ມຄອງລາຍຮັບລະຫວ່າງສູນກາງ ແລະ ທ້ອງຖິ່ນ ເພື່ອຫຼຸດຜ່ອນການດຸນດ່ຽງຈາກສູນກາງເທື່ອລະກ້າວ. ຜ່ານ ການຈັດຕັ້ງປະຕິບັດບັນດາມາດຕະການ ດັ່ງກ່າວເຮັດໃຫ້ລາຍຮັບງົບປະມານມີຈັງຫວະເພີ່ມຂຶ້ນ ຄື: ລາຍຮັບ ງົບປະມານແຫ່ງລັດ ທັງໝົດ ປີ 2023 ປະຕິບັດໄດ້ 46,123 ຕື້ກີບ, ເທົ່າກັບ 121.9% ຂອງແຜນການປີ ຫຼື ເທົ່າ ກັບ 17.4% ຂອງ GDP ແລະ ເພີ່ມຂຶ້ນ 44.9% ທຽບໃສ່ປີ 2022; ໃນນັ້ນ, ລາຍຮັບພາຍໃນ (ບໍ່ລວມລາຍຮັບ

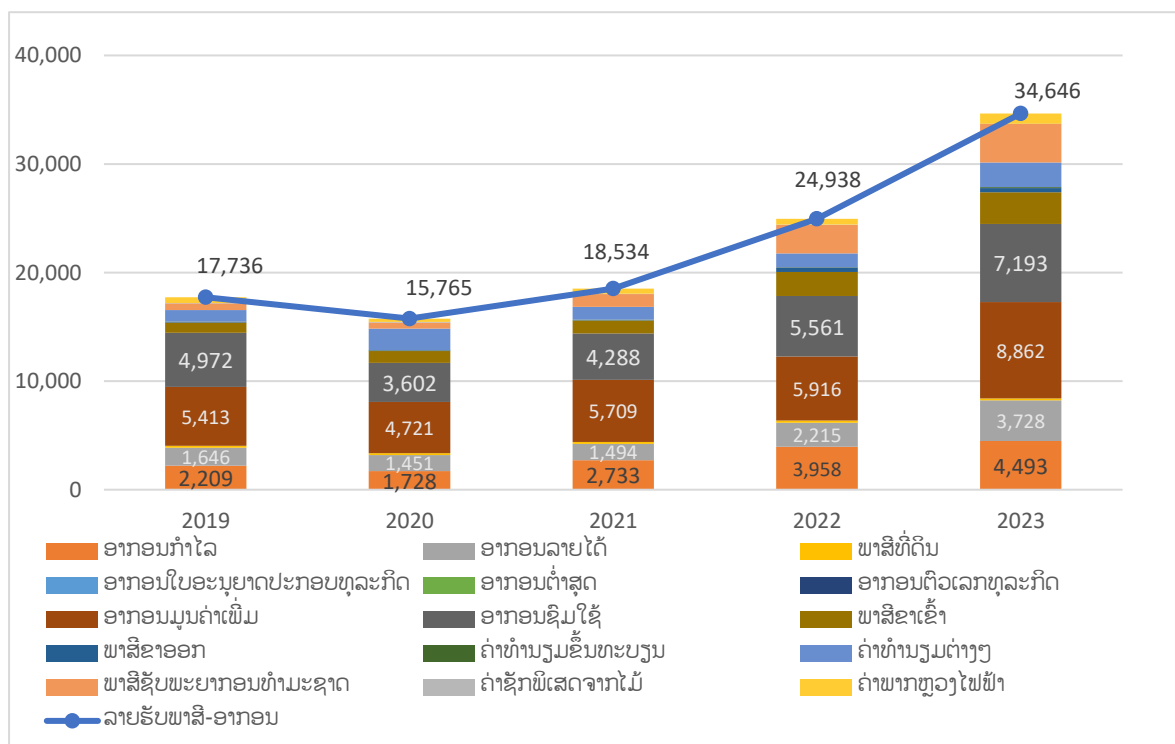
ຈາກການຂາຍຊັບສິນ ແລະ ເກັບຄືນຕົ້ນທຶນເງິນກູ້ຢືມປ່ອຍຕໍ່ຈໍານວນ 4,683 ຕື້ກີບ) ປະຕິບັດໄດ້ 41,210 ຕື້ກີບ , ເທົ່າກັບ 120.2% ຂອງແຜນການປີ ຫຼື ເທົ່າກັບ 15.5% ຂອງ GDP ແລະ ເພີ່ມຂຶ້ນ 37.7% ທຽບໃສ່ປີ 2022; ສ່ວນລາຍຮັບຈາກການຊ່ວຍເຫຼືອລ້າ ປະຕິບັດໄດ້ 4,914 ຕື້ກີບ, ເທົ່າກັບ 138.4% ຂອງແຜນ ຫຼື ເທົ່າກັບ 1.9% ຂອງ GDP ແລະ ເພີ່ມຂຶ້ນ 157.5% ທຽບໃສ່ປີ 2022.

**ເສັ້ນສະແດງ 3: ການຈັດຕັ້ງປະຕິບັດລາຍຮັບທັງໝົດນັບແຕ່ປີ 2019-2023 (ຫົວໜ່ວຍ: ຕື້ກີບ)**



ແຫຼ່ງຂໍ້ມູນ: ກົມນະໂຍບາຍການເງິນ, ກະຊວງການເງິນ

**ເສັ້ນສະແດງ 4: ການຈັດເກັບລາຍຮັບພາສີ-ອາກອນ ນັບແຕ່ ປີ 2019 ຫາ ປີ 2023 (ຫົວໜ່ວຍ: ຕື້ກີບ)**



ແຫຼ່ງຂໍ້ມູນ: ກົມນະໂຍບາຍການເງິນ, ກະຊວງການເງິນ

➢ ລາຍລະອຽດ ລາຍຮັບຈາກພາສີ-ອາກອນ ດັ່ງນີ້:

### 2.1.1. ລາຍຮັບຈາກພາສີ-ອາກອນ

#### 1) ອາກອນກຳໄລ

ອາກອນກຳໄລ ແມ່ນອາກອນທາງກົງທີ່ເກັບຈາກກຳໄລ ຂອງບໍລິສັດທັງພາຍໃນ ແລະ ຕ່າງປະເທດ. ອາກອນກຳໄລ ຍັງເປັນແຫຼ່ງລາຍຮັບຕົ້ນຕໍລຳດັບທີສາມຂອງລາຍຮັບຈາກພາສີ-ອາກອນ ໃນປີ 2023 ຖັດຈາກອາກອນມູນຄ່າເພີ່ມ ແລະ ອາກອນຊົມໃຊ້. ການຈັດເກັບລາຍຮັບອາກອນກຳໄລໃນປີ 2023 ສາມາດເກັບໄດ້ 4,493 ຕື້ກີບ ປະຕິບັດໄດ້ 80.7% ຂອງແຜນການປີ ຫຼື ເທົ່າກັບ 1.7% ຂອງ GDP, ທຽບໃສ່ປີ 2022 ເພີ່ມຂຶ້ນ 13.5% (ຕາຕະລາງ 1).

ຕາຕະລາງ 1: ການເກັບອາກອນກຳໄລໃນໄລຍະຜ່ານມາ (ຫົວໜ່ວຍ: ຕື້ກີບ)

ຕື້ກີບ	2019	2020		2021		2022		2023	
	ຈຳນວນ	ຈຳນວນ	% ເພີ່ມ ຫຼື ຫຼຸດ	ຈຳນວນ	% ເພີ່ມ ຫຼື ຫຼຸດ	ຈຳນວນ	% ເພີ່ມ ຫຼື ຫຼຸດ	ຈຳນວນ	% ເພີ່ມ ຫຼື ຫຼຸດ
ອາກອນກຳໄລ	2,209	1,728	-21.8%	2,733	58.2%	3,985	45.8%	4,493	13.5%
ອັດຕາສ່ວນຕໍ່ ລາຍຮັບພາສີ- ອາກອນ (%)	12.5%	11.0%	-	15.6%	-	16.0%	-	13.0%	-

ແຫຼ່ງຂໍ້ມູນ: ກົມນະໂຍບາຍການເງິນ, ກະຊວງການເງິນ

#### 2) ອາກອນລາຍໄດ້

ອາກອນລາຍໄດ້ ແມ່ນອາກອນທາງກົງທີ່ເກັບຈາກລາຍໄດ້ຂອງບຸກຄົນ ແລະ ວິສາຫະກິດ ທີ່ຢູ່ໃນ ສປປ ລາວ. ອາກອນລາຍໄດ້ແມ່ນແຫຼ່ງລາຍຮັບໜຶ່ງທີ່ສຳຄັນຈັດຢູ່ໃນລຳດັບທີສີ່ຖັດຈາກອາກອນກຳໄລ. ໃນປີ 2023 ອາກອນລາຍໄດ້ ສາມາດຈັດເກັບໄດ້ 3,728 ຕື້ກີບ, ເທົ່າກັບ 132.5% ຂອງແຜນການປີ ຫຼື ເທົ່າກັບ 1.4% ຂອງ GDP, ຖ້າທຽບໃສ່ປີ 2022 ເພີ່ມຂຶ້ນ 68.3% (ຕາຕະລາງ 2).

ຕາຕະລາງ 2: ການຈັດເກັບລາຍຮັບຈາກອາກອນລາຍໄດ້ໃນໄລຍະຜ່ານມາ (ຫົວໜ່ວຍ: ຕື້ກີບ)

ຕື້ກີບ	2019	2020		2021		2022		2023	
	ຈຳນວນ	ຈຳນວນ	% ເພີ່ມ ຫຼື ຫຼຸດ	ຈຳນວນ	% ເພີ່ມ ຫຼື ຫຼຸດ	ຈຳນວນ	% ເພີ່ມ ຫຼື ຫຼຸດ	ຈຳນວນ	% ເພີ່ມ ຫຼື ຫຼຸດ
ອາກອນລາຍໄດ້	1,646	1,451	-11.8%	1,494	2.9%	2,215	48.3%	3,728	68.3%
ອັດຕາສ່ວນຕໍ່ລາຍຮັບ ພາສີ-ອາກອນ (%)	9.3%	9.2%		8.5%		8.9%		10.8%	

ແຫຼ່ງຂໍ້ມູນ: ກົມນະໂຍບາຍການເງິນ, ກະຊວງການເງິນ

#### 3) ອາກອນມູນຄ່າເພີ່ມ

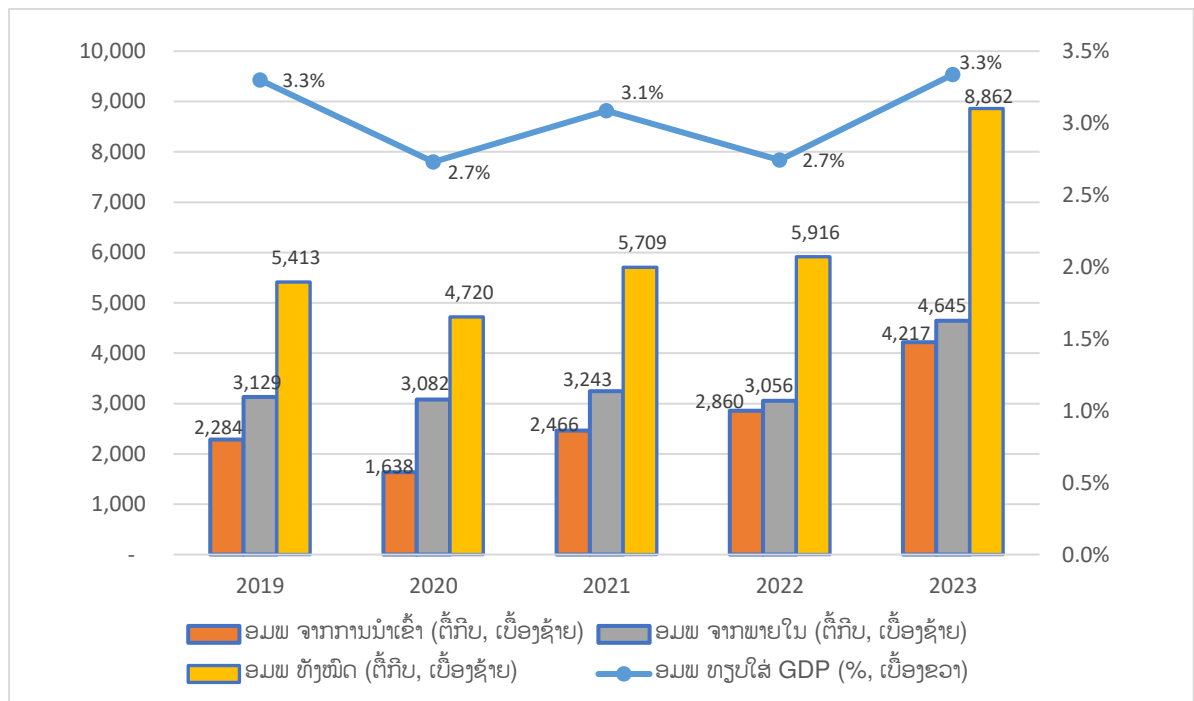
ອາກອນມູນຄ່າເພີ່ມ ແມ່ນອາກອນທາງອ້ອມທີ່ເກັບຈາກການຊົມໃຊ້ສິນຄ້າ ແລະ ການບໍລິການ ໃນ ສປປ ລາວ, ເຊິ່ງເກັບໃນອັດຕາ 7%. ອາກອນມູນຄ່າເພີ່ມແມ່ນລາຍຮັບຕົ້ນຕໍລຳດັບທີໜຶ່ງຂອງລາຍຮັບຈາກພາສີ-ອາກອນ. ໃນປີ 2023 ອາກອນມູນຄ່າເພີ່ມສາມາດຈັດເກັບໄດ້ 8,862 ຕື້ກີບ, ເທົ່າກັບ 128.5% ຂອງແຜນການປີ ແລະ ເທົ່າກັບ 3.3% ຂອງ GDP, ທຽບໃສ່ປີ 2022 ເພີ່ມຂຶ້ນ 49.8%.

ຕາຕະລາງ 3: ການຈັດເກັບລາຍຮັບອາກອນມູນຄ່າເພີ່ມໄລຍະຜ່ານມາ

ຕື້ກີບ	2019	2020		2021		2022		2023	
	ຈຳນວນ	ຈຳນວນ	% ເພີ່ມ ຫຼື ຫຼຸດ	ຈຳນວນ	% ເພີ່ມ ຫຼື ຫຼຸດ	ຈຳນວນ	% ເພີ່ມ ຫຼື ຫຼຸດ	ຈຳນວນ	% ເພີ່ມ ຫຼື ຫຼຸດ
1. ອາກອນມູນຄ່າເພີ່ມຂອດຂາເຂົ້າ	2,284	1,638	-28.3%	2,466	50.5%	2,860	16.0%	4,217	47.4%
2. ອາກອນມູນຄ່າເພີ່ມພາຍໃນ	3,129	3,082	-1.5%	3,243	5.2%	3,056	-5.8%	4,645	52.0%
<b>ອາກອນມູນຄ່າເພີ່ມ ທັງໝົດ (1+2)</b>	<b>5,413</b>	<b>4,720</b>	<b>-12.8%</b>	<b>5,709</b>	<b>21.0%</b>	<b>5,916</b>	<b>3.6%</b>	<b>8,862</b>	<b>49.8%</b>
ອັດຕາສ່ວນຕໍ່ລາຍຮັບພາສີ-ອາກອນ (%)	30.5%	29.9%		32.6%		23.7%		25.6%	

ແຫຼ່ງຂໍ້ມູນ: ກົມນະໂຍບາຍການເງິນ, ກະຊວງການເງິນ

ເສັ້ນສະແດງ 5: ການເກັບລາຍຮັບຈາກອາກອນມູນຄ່າເພີ່ມໃນໄລຍະຜ່ານມາ



ແຫຼ່ງຂໍ້ມູນ: ກົມນະໂຍບາຍການເງິນ, ກະຊວງການເງິນ

#### 4) ອາກອນຊົມໃຊ້

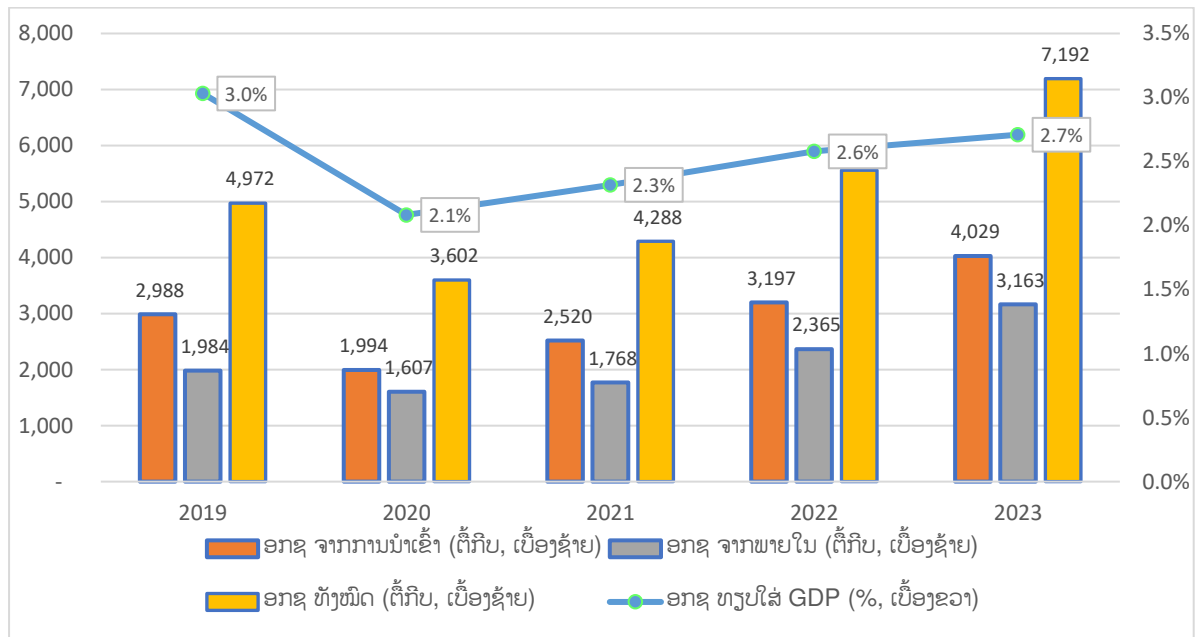
ອາກອນຊົມໃຊ້ ແມ່ນອາກອນທາງອ້ອມທີ່ເກັບຈາກສິນຄ້າ ແລະ ການບໍລິການບາງປະເພດ ເຊັ່ນ: ພາຫະນະ, ນໍ້າມັນເຊື້ອໄຟ, ເຫຼົ້າ ແລະ ເບຍ ຊຶ່ງ ມີອັດຕາອາກອນແຕກຕ່າງກັນຕາມແຕ່ລະປະເພດສິນຄ້າ; ມີອັດຕາການເກັບແຕ່ 3% ຫາ 90%. ລາຍຮັບຈາກອາກອນຊົມໃຊ້ຈັດຢູ່ລຳດັບທີສອງຂອງລາຍຮັບຈາກພາສີ-ອາກອນ. ການຈັດເກັບອາກອນຊົມໃຊ້ໃນປີ 2023 ສາມາດປະຕິບັດໄດ້ 7,192 ຕື້ກີບ, ເທົ່າກັບ 116.2% ຂອງແຜນການປີ ຫຼື ເທົ່າກັບ 2.7% ຂອງ GDP ທຽບໃສ່ປີ 2022 ເພີ່ມຂຶ້ນ 29.3% (ຕາຕະລາງ 4, ເສັ້ນສະແດງ 6).

ຕາຕະລາງ 4: ການຈັດເກັບລາຍຮັບອາກອນຊົມໃຊ້ໄລຍະຜ່ານມາ (ຫົວໜ່ວຍ: ຕື້ກີບ)

ຕື້ກີບ	2019		2020		2021		2022		2023	
	ຈຳນວນ	% ເພີ່ມ ຫຼື ຫຼຸດ	ຈຳນວນ	% ເພີ່ມ ຫຼື ຫຼຸດ	ຈຳນວນ	% ເພີ່ມ ຫຼື ຫຼຸດ	ຈຳນວນ	% ເພີ່ມ ຫຼື ຫຼຸດ	ຈຳນວນ	% ເພີ່ມ ຫຼື ຫຼຸດ
1. ອາກອນຊົມໃຊ້ ຈາກການນຳເຂົ້າ	2,988	0.7%	1,994	-33.3%	2,520	26.4%	3,197	33.5%	4,029	26.0%
2. ອາກອນຊົມໃຊ້ ເກັບຢູ່ພາຍໃນ	1,984	11.8%	1,607	-19.0%	1,768	10.0%	2,365	87.6%	3,163	33.7%
<b>ອາກອນຊົມໃຊ້ທັງໝົດ (1+2)</b>	<b>4,972</b>	<b>4.8%</b>	<b>3,602</b>	<b>-27.6%</b>	<b>4,288</b>	<b>19.0%</b>	<b>5,561</b>	<b>29.7%</b>	<b>7,192</b>	<b>29.3%</b>
ອັດຕາສ່ວນຕໍ່ລາຍ ຮັບພາສີ-ອາກອນ (%)	28.0%		22.8%		23.1%		22.3%		20.8%	

ແຫຼ່ງຂໍ້ມູນ: ກົມນະໂຍບາຍການເງິນ, ກະຊວງການເງິນ

ເສັ້ນສະແດງ 6: ການຈັດຕັ້ງປະຕິບັດລາຍຮັບອາກອນຊົມໃຊ້ໃນໄລຍະຜ່ານມາ



ແຫຼ່ງຂໍ້ມູນ: ກົມນະໂຍບາຍການເງິນ, ກະຊວງການເງິນ

### 5) ພາສີຂາເຂົ້າ

ລາຍຮັບຈາກພາສີຂາເຂົ້າ ມີທ່າອ່ຽງເພີ່ມຂຶ້ນເມື່ອທຽບກັບປີຜ່ານມາ ເຊິ່ງເປັນຜົນມາຈາກຄວາມຕ້ອງການນຳເຂົ້າ ແລະ ລະດັບລາຄາສິນຄ້າໃນຕະຫຼາດໂລກເພີ່ມຂຶ້ນ. ລາຍຮັບຈາກພາສີຂາເຂົ້າໃນປີ 2023 ສາມາດເກັບໄດ້ 2,936 ຕື້ກີບ, ເທົ່າກັບ 131% ຂອງແຜນການປີ ຫຼື ເທົ່າກັບ 1.1% ຂອງ GDP ແລະ ທຽບໃສ່ປີ 2022 ເພີ່ມຂຶ້ນ 33.1%. ລາຍຮັບຈາກພາສີຂາເຂົ້າທຽບໃສ່ລາຍຮັບຈາກພາສີ-ອາກອນເຫັນວ່າຫຼຸດລົງເລັກນ້ອຍຈາກ 8.8% ໃນປີ 2022 ມາເປັນ 8.5% ໃນປີ 2023 (ຕາຕະລາງ 5).

ຕາຕະລາງ 5: ການຈັດເກັບລາຍຮັບຈາກພາສີຂາເຂົ້າໄລຍະຜ່ານມາ (ຫົວໜ່ວຍ: ຕື້ກີບ)

ຕື້ກີບ	2019	2020		2021		2022		2023	
	ຈຳນວນ	ຈຳນວນ	% ເພີ່ມ ຫຼື ຫຼຸດ	ຈຳນວນ	% ເພີ່ມ ຫຼື ຫຼຸດ	ຈຳນວນ	% ເພີ່ມ ຫຼື ຫຼຸດ	ຈຳນວນ	% ເພີ່ມ ຫຼື ຫຼຸດ
ພາສີຂາເຂົ້າ	967	1,070	9.3%	1,182	10.5%	2,207	86.7%	2,936	33.1%
ລາຍຮັບພາສີ-ອາກອນ	17,736	15,765		18,534		24,938		34,646	
ອັດຕາສ່ວນຕໍ່ລາຍຮັບພາສີ-ອາກອນ (%)	5.5%	6.8%		6.4%		8.8%		8.5%	

ແຫຼ່ງຂໍ້ມູນ: ກົມນະໂຍບາຍການເງິນ, ກະຊວງການເງິນ

6) ຄ່າຊັກພິເສດຂາອອກ

ລາຍຮັບຈາກຄ່າຊັກພິເສດຂາອອກຫຼຸດລົງຈາກ 415 ຕື້ກີບໃນປີ 2022 ມາເປັນ 370 ຕື້ກີບ ໃນປີ 2023 ເທົ່າກັບ 53.3% ຂອງແຜນການປີ (ຕາຕະລາງ 6).

ຕາຕະລາງ 6: ການຈັດເກັບລາຍຮັບຈາກພາສີຂາອອກ (ຫົວໜ່ວຍ: ຕື້ກີບ)

ຕື້ກີບ	2019	2020		2021		2022		2023	
	ຈຳນວນ	ຈຳນວນ	% ເພີ່ມ ຫຼື ຫຼຸດ	ຈຳນວນ	% ເພີ່ມ ຫຼື ຫຼຸດ	ຈຳນວນ	% ເພີ່ມ ຫຼື ຫຼຸດ	ຈຳນວນ	% ເພີ່ມ ຫຼື ຫຼຸດ
ພາສີຂາອອກ	45	15	-67.1%	23	58.0%	415	1,769%	370	-10.7%
ລາຍຮັບພາສີ-ອາກອນ	17,736	15,765		18,534		24,938		34,646	
ອັດຕາສ່ວນຕໍ່ລາຍຮັບພາສີ-ອາກອນ (%)	0.3%	0.1%		0.1%		1.7%		1.1%	

ແຫຼ່ງຂໍ້ມູນ: ກົມນະໂຍບາຍການເງິນ, ກະຊວງການເງິນ

2.1.2. ລາຍຮັບທີ່ບໍ່ແມ່ນພາສີ-ອາກອນ

ລາຍຮັບທີ່ບໍ່ແມ່ນພາສີ-ອາກອນ ກວມເອົາປະມານ 15.9% ຂອງລາຍຮັບພາຍໃນ ເຊິ່ງປະກອບມີບັນດາລາຍຮັບຈາກຄ່າເຊົ່າ, ຄ່າສໍາປະທານ, ຄ່າປັບໄຫມ, ລາຍຮັບວິຊາການ, ເງິນປັນຜົນ, ລາຍຮັບດອກເບ້ຍ, ຄ່າບິນຜ່ານ, ລາຍຮັບຈາກກອງທຶນ ແລະ ອື່ນໆ.

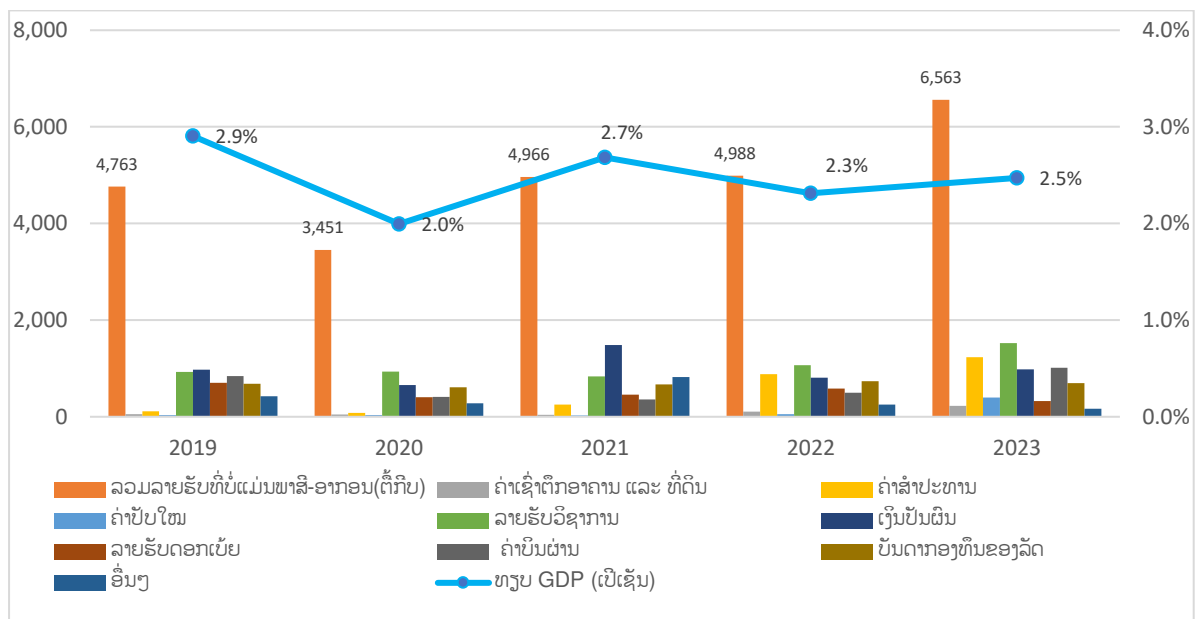
ໃນປີ 2023 ລາຍຮັບທີ່ບໍ່ແມ່ນພາສີ-ອາກອນ ປະຕິບັດໄດ້ 6,563 ຕື້ກີບ ເພີ່ມຂຶ້ນ 31.6% ທຽບກັບປີຜ່ານມາ ແລະ ເທົ່າກັບ 135.4% ຂອງແຜນການ ຫຼື ເທົ່າກັບ 2.5% ຂອງ GDP. ລາຍຮັບຄ່າເຊົ່າ ແລະ ຄ່າບິນຜ່ານ ເພີ່ມຂຶ້ນ ແຕ່ ລາຍຮັບດອກເບ້ຍ ແລະ ລາຍຮັບອື່ນໆ ຫຼຸດລົງຂ້ອນຂ້າງເມື່ອທຽບກັບປີຜ່ານມາ. (ຕາຕະລາງ 7 ແລະ ເສັ້ນສະແດງ 7).

ຕາຕະລາງ 7: ລາຍຮັບທີ່ບໍ່ແມ່ນພາສີ-ອາກອນໄລຍະຜ່ານມາ (ຫົວໜ່ວຍ: ຕື້ກີບ)

ຕື້ກີບ	2019			2020		2021		2022		2023	
	ຈຳນວນ	ຈຳນວນ	% ເພີ່ມ ຫຼື ຫຼຸດ	ຈຳນວນ	% ເພີ່ມ ຫຼື ຫຼຸດ	ຈຳນວນ	% ເພີ່ມ ຫຼື ຫຼຸດ	ຈຳນວນ	% ເພີ່ມ ຫຼື ຫຼຸດ	ຈຳນວນ	% ເພີ່ມ ຫຼື ຫຼຸດ
1. ຄ່າເຊົ່າຕົກອາຄານ ແລະ ທີ່ດິນ	55	45	-18.0%	39	-12.8%	106	170.7%	227	114.5%		
2. ຄ່າສໍາປະທານ	114	80	-30.3%	252	216.1%	884	250.5%	1233	39.6%		
3. ຄ່າປັບໄໝ	35	36	3.9%	25	-31.9%	51	107.6%	397	680.3%		
4. ລາຍຮັບວິຊາການ	926	932	0.6%	838	-10.0%	1,065	27.1%	1,522	42.9%		
5. ເງິນປັນຜົນ	976	656	-32.8%	1,485	126.4%	808	-45.2%	978	21.1%		
6. ລາຍຮັບດອກເບ້ຍ	702	402	-42.7%	457	13.5%	582	22.5%	327	-43.9%		
7. ຄ່າບິນຜ່ານ	843	413	-50.9%	357	-13.6%	501	40.1%	1,013	102.3%		
8. ບັນດາກອງທຶນຂອງລັດ	686	608	-11.3%	673	10.6%	737	9.6%	699	-5.2%		
9. ອື່ນໆ	427	279	-34.8%	821	205.1%	255	-69.9%	167	-34.6%		
<b>ລວມລາຍຮັບທີ່ບໍ່ແມ່ນ ພາສີ-ອາກອນ</b>	<b>4,763</b>	<b>3,451</b>	<b>-27.6%</b>	<b>4,966</b>	<b>43.9%</b>	<b>4,988</b>	<b>0.5%</b>	<b>6,563</b>	<b>31.6%</b>		
<b>ລາຍຮັບພາຍໃນທັງໝົດ</b>	<b>22,499</b>	<b>19,216</b>		<b>23,499</b>		<b>29,926</b>		<b>41,210</b>			
ອັດຕາສ່ວນຕໍ່ລາຍຮັບພາຍ ໃນທັງໝົດ (%)	21.2%	18.0%		21.1%		16.7%		15.9%			

ແຫຼ່ງຂໍ້ມູນ: ກົມນະໂຍບາຍການເງິນ, ກະຊວງການເງິນ

ເສັ້ນສະແດງ 7: ການເກັບລາຍຮັບທີ່ບໍ່ແມ່ນພາສີ-ອາກອນໄລຍະ ປີ 2019 – 2023



ແຫຼ່ງຂໍ້ມູນ: ກົມນະໂຍບາຍການເງິນ, ກະຊວງການເງິນ

### 2.1.3. ລາຍຮັບຈາກການຊ່ວຍເຫຼືອລ້າ

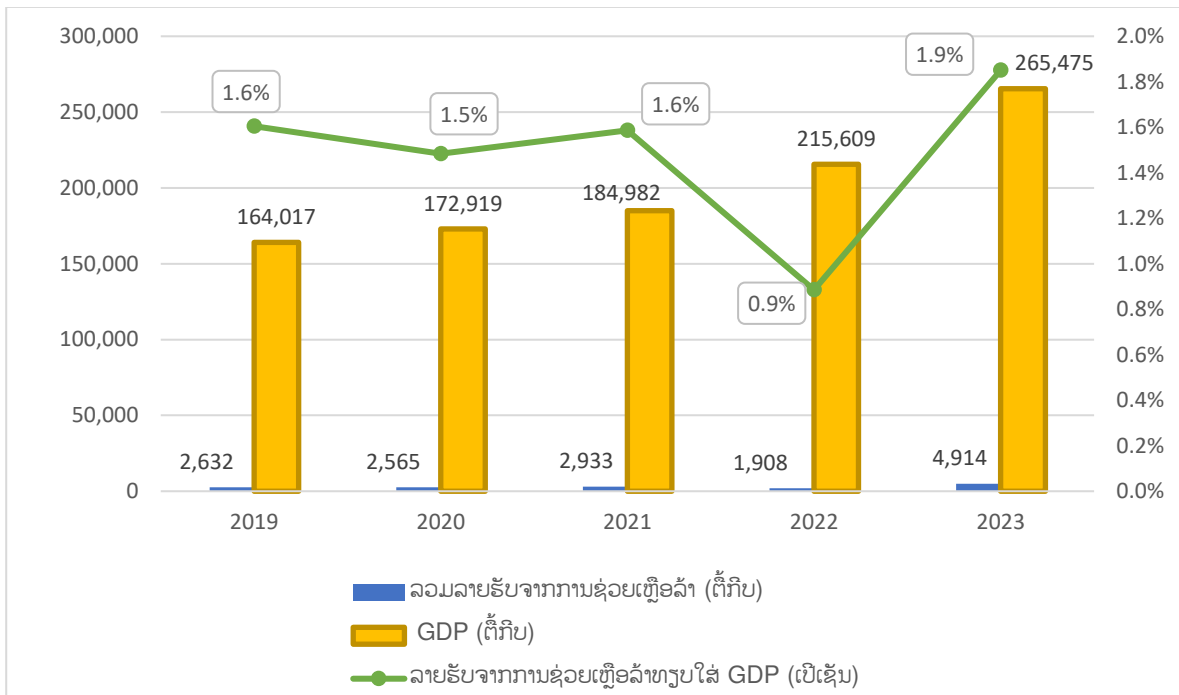
ລາຍຮັບຈາກການຊ່ວຍເຫຼືອລ້າໃນປີ 2023 ປະຕິບັດໄດ້ 4,914 ຕື້ກີບ, ເທົ່າກັບ 138.4 % ຂອງແຜນການປີ ຫຼື ເທົ່າກັບ 1.9% ຂອງ GDP ເພີ່ມຂຶ້ນ 257.5% ທຽບໃສ່ປີ 2022. (ຕາຕະລາງ 8 ແລະ ເສັ້ນສະແດງ 8).

ຕາຕະລາງ 8: ລາຍຮັບຈາກການຊ່ວຍເຫຼືອລ້າໄລຍະ 5 ປີຜ່ານມາ (ຫົວໜ່ວຍ: ຕື້ກີບ)

	2019	2020	2021	2022	2023
<b>ລວມລາຍຮັບຈາກການຊ່ວຍເຫຼືອລ້າ</b>	<b>2,632</b>	<b>2,565</b>	<b>3,678</b>	<b>1,908</b>	<b>4,914</b>
1. ເງິນຊ່ວຍເຫຼືອລ້າເປັນໂຄງການ (ກະຊວງ ການເງິນຄຸ້ມຄອງ)	711	841	725	708	1,240
2. ເງິນຊ່ວຍເຫຼືອລ້າບໍ່ເປັນໂຄງການ (ກະຊວງ ແຜນການຄຸ້ມຄອງ)	1,736	1,724	2,468	1,201	3,187
3. ເງິນຊ່ວຍເຫຼືອລ້າຕັດແກ້ມະຫາພາກ	185	0	485	0	486

ແຫຼ່ງຂໍ້ມູນ: ກົມນະໂຍບາຍການເງິນ, ກະຊວງການເງິນ

ເສັ້ນສະແດງ 8: ການຈັດຕັ້ງປະຕິບັດລາຍຮັບຈາກການຊ່ວຍເຫຼືອລ້າ 2019 - 2023



ແຫຼ່ງຂໍ້ມູນ: ກົມນະໂຍບາຍການເງິນ, ກະຊວງການເງິນ

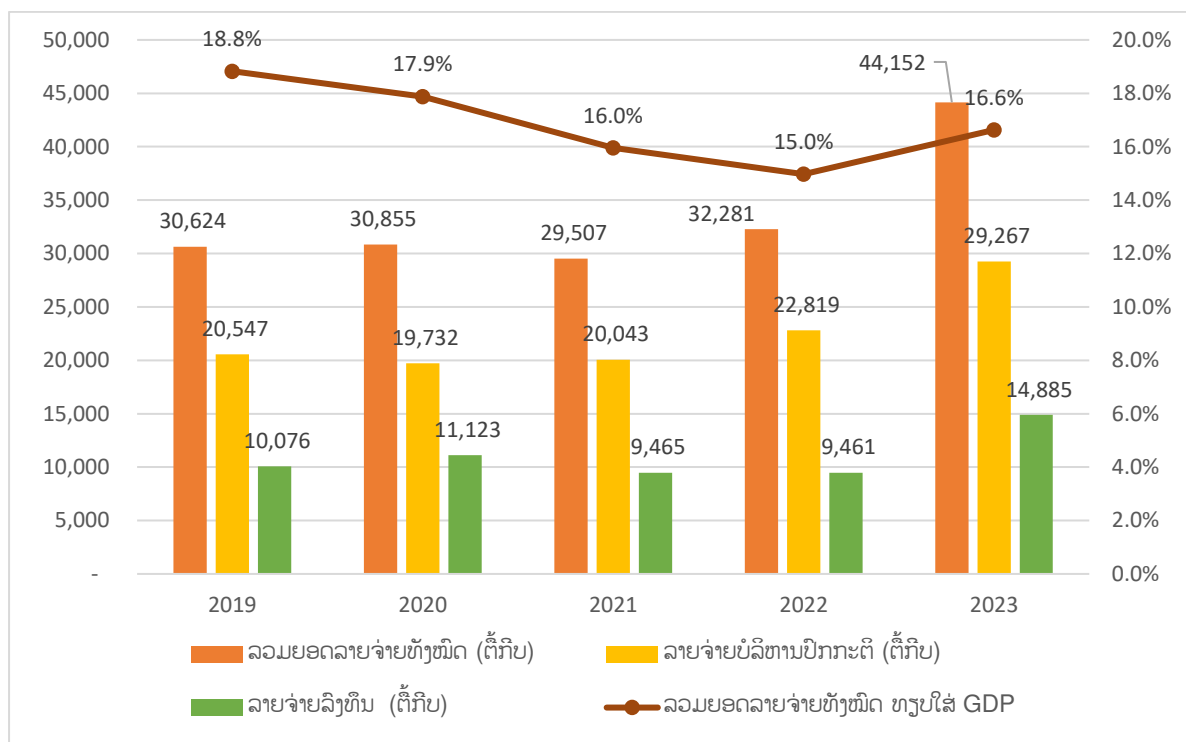
## 2.2. ການຈັດຕັ້ງປະຕິບັດລາຍຈ່າຍງົບປະມານແຫ່ງລັດ ປີ 2023

ກະຊວງການເງິນ ໄດ້ປະຕິບັດນະໂຍບາຍການເງິນແບບ ຮັດກຸມ, ໂດຍສຸມໃສ່ ການປະຢັດ, ຈັດລຽງບຸລິມະ ສິດລາຍຈ່າຍ, ສຸມໃສ່ລາຍຈ່າຍທີ່ຈຳເປັນທີ່ສຸດ, ຕັດລາຍຈ່າຍທີ່ບໍ່ຈຳເປັນອອກ ເພື່ອເພີ່ມປະສິດທິພາບລາຍຈ່າຍໃຫ້ ສູງຂຶ້ນ ຕາມດຳລັດ ປະຢັດ ແລະ ຕ້ານການຟຸ່ມເຟືອຍ, ພ້ອມທັງ ເພີ່ມທະວີວຽກງານກວດກາຫຼັງຈ່າຍຂັ້ນສູນກາງ ແລະ ຫ້ອງຖິ່ນ ເພື່ອຈຳກັດການລະເມີດວິໄນການເງິນ ແລະ ສືບຕໍ່ຄົ້ນຄວ້າຫົວໜ່ວຍງົບປະມານທີ່ມີລາຍຮັບວິຊາ ການ ແລະ ກອງທຶນ ທີ່ມີເງື່ອນໄຂ ເພື່ອຫັນການກຸ້ມຕົນເອງໃນບາງຮ່ວງລາຍຈ່າຍ ເພື່ອຫຼຸດຜ່ອນພາລະແບກຫາບ ດ້ານງົບປະມານລົງ.



ການຈັດຕັ້ງປະຕິບັດລາຍຈ່າຍງົບປະມານແຫ່ງລັດທັງໝົດ ປີ 2023 ປະຕິບັດໄດ້ 44,152 ຕື້ກີບ ຫຼື ເທົ່າກັບ 98.2% ຂອງແຜນດັດແກ້ ແລະ ເທົ່າກັບ 16.6% ຂອງ GDP, ທຽບໃສ່ປີ 2022 ເພີ່ມຂຶ້ນ 36.8%. ເມື່ອທຽບການຈັດຕັ້ງປະຕິບັດລາຍຈ່າຍງົບປະມານແຫ່ງລັດທັງໝົດໃສ່ GDP ໃນໄລຍະຜ່ານມາ ເຫັນວ່າ ມີຈັງຫວະຫຼຸດລົງຢ່າງຕໍ່ເນື່ອງໃນຊ່ວງປີ 2019 ຫາ 2022 ແລະ ກັບມາເພີ່ມຂຶ້ນໃນປີ 2023 ເຊັ່ນ: ລາຍຈ່າຍທັງໝົດກວມ 18.8% ຂອງ GDP ໃນປີ 2019; 17.9% ຂອງ GDP ໃນປີ 2020; 16.0% ຂອງ GDP ໃນປີ 2021; 15.0% ຂອງ GDP ໃນປີ 2022 ແລະ ເພີ່ມເປັນ 16.6% ໃນປີ 2023. ເຖິງແມ່ນວ່າລັດຖະບານໄດ້ສືບຕໍ່ນຳໃຊ້ນະໂຍບາຍການເງິນແບບຮັດກຸມ, ປະຕິບັດນະໂຍບາຍປະຢັດ ແລະ ຕ້ານການຟຸມເຟືອຍ ໂດຍການຫຼຸດລາຍຈ່າຍ ທີ່ບໍ່ຈຳເປັນລົງ ແຕ່ຄວາມກົດດັນຈາກສະພາບການເສດຖະກິດມະຫາພາກ, ອັດຕາເງິນເຟີ້ ແລະ ພາລະຊໍາລະຄືນໜີ້ສິນພາກລັດແມ່ນຍັງຢູ່ໃນລະດັບສູງ ຈຶ່ງເຮັດໃຫ້ລາຍຈ່າຍງົບປະມານເພີ່ມຂຶ້ນໃນປີ 2023 (ເສັ້ນສະແດງ 9).

**ເສັ້ນສະແດງ 9: ການຈັດຕັ້ງປະຕິບັດລາຍຈ່າຍງົບປະມານແຫ່ງລັດ**

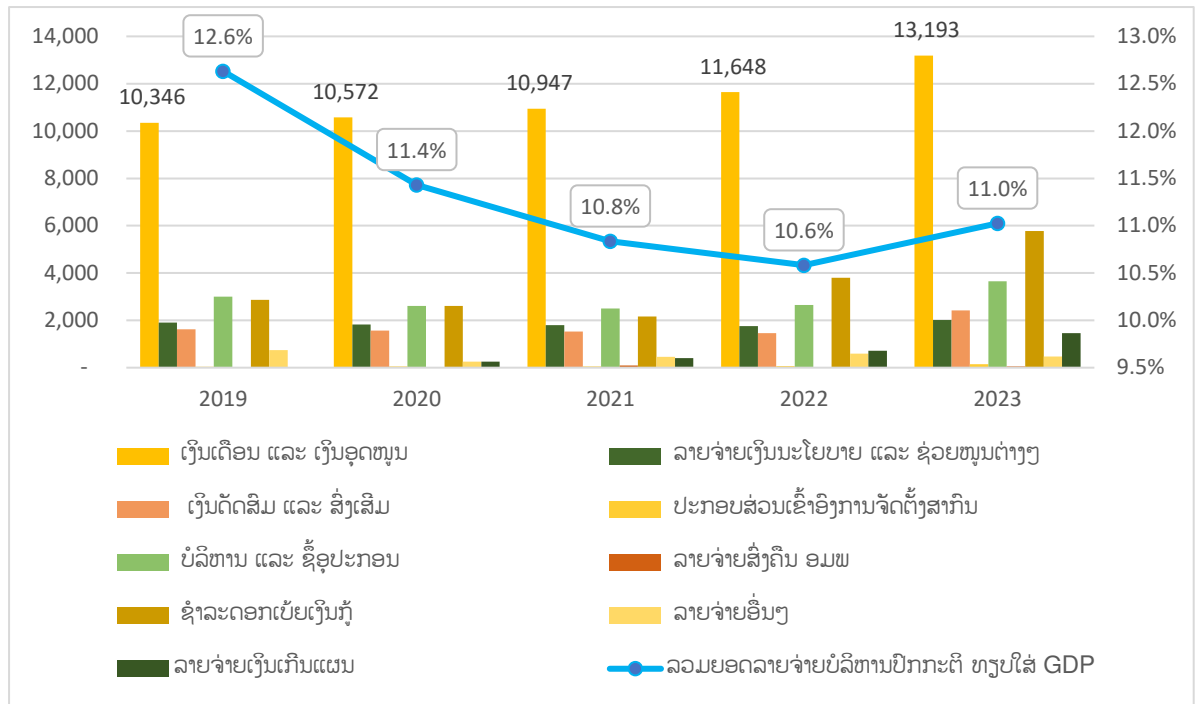


ແຫຼ່ງຂໍ້ມູນ: ກົມນະໂຍບາຍການເງິນ, ກະຊວງການເງິນ

### 2.3.1. ລາຍຈ່າຍບໍລິຫານປົກກະຕິ

ປີ 2023 ລາຍຈ່າຍບໍລິຫານປົກກະຕິ ປະຕິບັດໄດ້ 29,267 ຕື້ກີບ ເທົ່າກັບ 96.0% ຂອງແຜນດັດແກ້, ກວມເອົາ 66.3% ຂອງລາຍຈ່າຍທັງໝົດ ຫຼື ເທົ່າກັບ 11.0% ຂອງ GDP ທຽບໃສ່ປີຜ່ານມາເພີ່ມຂຶ້ນ 28.3%. ໃນນີ້ລາຍຈ່າຍເງິນເດືອນ-ເງິນອຸດໜູນ ປະຕິບັດໄດ້ 13,193 ຕື້ກີບ, ເທົ່າກັບ 99.2% ຂອງແຜນການ, ທຽບໃສ່ປີຜ່ານມາເພີ່ມຂຶ້ນ 13.3%; ລາຍຈ່າຍເງິນນະໂຍບາຍ ແລະ ຊ່ວຍໜູນຕ່າງໆ ປະຕິບັດໄດ້ 2,018 ຕື້ກີບ, ເທົ່າກັບ 100.9% ຂອງແຜນການ, ທຽບໃສ່ປີຜ່ານມາ ເພີ່ມຂຶ້ນ 14.4%; ລາຍຈ່າຍດັດສິມ-ສິ່ງເສີມປະຕິບັດໄດ້ 2,424 ຕື້ກີບ, ເທົ່າກັບ 108.7% ຂອງແຜນ, ທຽບໃສ່ປີຜ່ານມາ ເພີ່ມຂຶ້ນ 66.4%. ພ້ອມກັນນັ້ນ, ລາຍຈ່າຍບໍລິຫານ-ຊື້ໃໝ່ປະຕິບັດໄດ້ 3,656 ຕື້ກີບ, ເທົ່າກັບ 116.1% ຂອງແຜນ, ທຽບໃສ່ປີຜ່ານມາເພີ່ມຂຶ້ນ 38.0%; ສ່ວນລາຍຈ່າຍຊໍາລະຄອກເບ້ຍປະຕິບັດໄດ້ 5,769 ຕື້ກີບເທົ່າກັບ 77.1% ຂອງແຜນການ, ທຽບໃສ່ປີຜ່ານມາເພີ່ມຂຶ້ນ 51.6% (ຕາຕະລາງ 9, ເສັ້ນສະແດງ 10).

**ເສັ້ນສະແດງ 10: ການຈັດຕັ້ງປະຕິບັດລາຍຈ່າຍບໍລິຫານປົກກະຕິໄລຍະຜ່ານມາ (ຫົວໜ່ວຍ ຕື້ກີບ)**



ແຫຼ່ງຂໍ້ມູນ: ກົມນະໂຍບາຍການເງິນ, ກະຊວງການເງິນ

**ຕາຕະລາງ 9: ການຈັດຕັ້ງປະຕິບັດລາຍຈ່າຍບໍລິຫານປົກກະຕິ 2023 (ຫົວໜ່ວຍ: ຕື້ກີບ)**

	ປະຕິບັດປີ 2023 (ຕື້ກີບ)	ທຽບໃສ່ແຜນດັດແກ້ (%)	ທຽບໃສ່ຜ່ານມາ (%)
1. ເງິນເດືອນ ແລະ ເງິນອຸດໜູນ (1)+(2)	13,193	99.2%	13.3%
ເງິນເດືອນ (1)	10,431	99.3%	7.5%
ເງິນອຸດໜູນ (2)	2,762	98.7%	42.3%
2. ລາຍຈ່າຍເງິນນະໂຍບາຍ ແລະ ຊ່ວຍໜູນຕ່າງໆ	2,018	98.3%	14.4%
3. ເງິນດັດສິມ ແລະ ສິ່ງເສີມ	2,424	97.8%	66.4%
4. ບໍລິຫານ ແລະ ຊື້ອຸປະກອນ	3,656	98.8%	38.0%
5. ຊໍາລະດອກເບ້ຍເງິນກູ້ (ພາຍໃນ ແລະ ຕ່າງປະເທດ)	5,769	77.1%	51.6%
ຊໍາລະດອກເບ້ຍຕ່າງປະເທດ	4,448	76.6%	78.5%
ຊໍາລະດອກເບ້ຍພາຍໃນ	1,321	78.7%	0.5%
6. VAT	50	33.3%	124.5%
7. ປະກອບສ່ວນເຂົ້າອົງການຈັດຕັ້ງສາກົນ	153	127.2%	128.7%
8. ລາຍຈ່າຍເງິນເກີນແຜນ	1,463	-	103.0%
9. ໄພພິບັດ	72	71.9%	-25.4%
10. ອື່ນໆ	470	100%	-20.3%
<b>ລວມຍອດລາຍຈ່າຍບໍລິຫານປົກກະຕິທັງໝົດ</b>	<b>29,267</b>	<b>96.0%</b>	<b>28.3%</b>

ແຫຼ່ງຂໍ້ມູນ: ກົມນະໂຍບາຍການເງິນ, ກະຊວງການເງິນ

### 2.3.2. ການຈັດຕັ້ງປະຕິບັດລາຍຈ່າຍລົງທຶນ

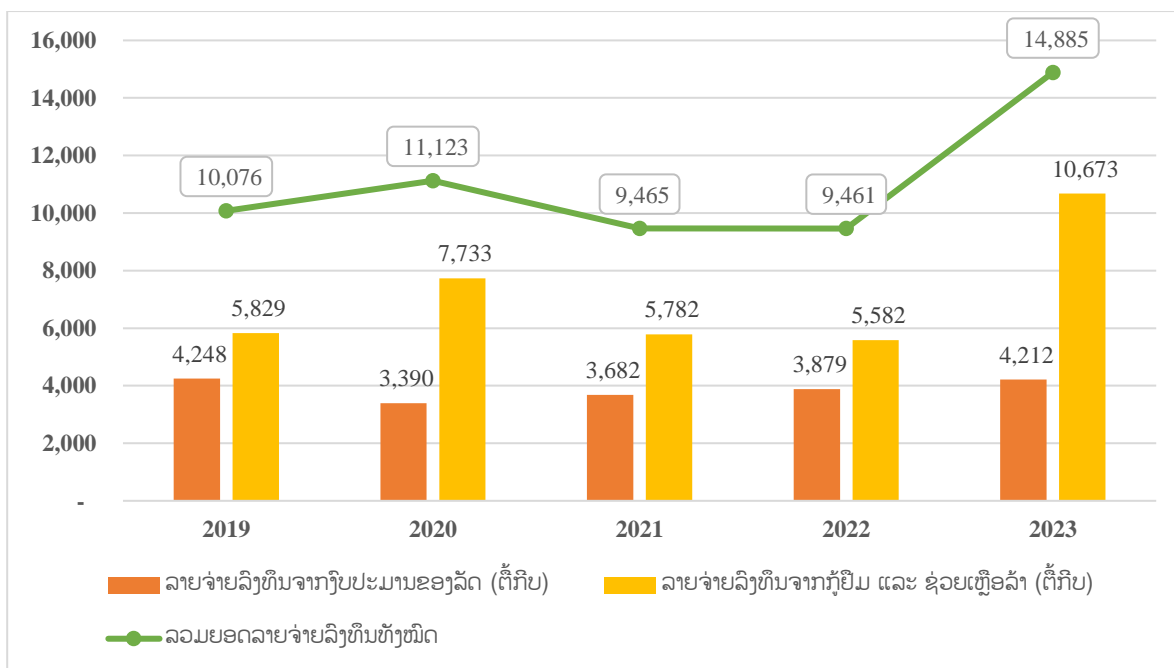
ລາຍຈ່າຍລົງທຶນໃນປີ 2023 ປະຕິບັດໄດ້ທັງໝົດ 14,885 ຕື້ກີບ, ເທົ່າກັບ 102.9% ຂອງແຜນດັດແກ້, ກວມເອົາ 33.7% ຂອງລາຍຈ່າຍທັງໝົດ ຫຼື ເທົ່າກັບ 5.6% ຂອງ GDP, ຖ້າທຽບໃສ່ປີ 2022 ເພີ່ມຂຶ້ນເລັກນ້ອຍ ປະມານ 1,2% ຂອງ GDP; ໃນນັ້ນ: ລາຍຈ່າຍລົງທຶນຈາກງົບປະມານຂອງລັດ (ລົງທຶນພາຍໃນ) ປະຕິບັດໄດ້ 4,212 ຕື້ກີບ ເທົ່າກັບ 97.5% ຂອງແຜນການ, ທຽບໃສ່ປີຜ່ານມາ ເພີ່ມຂຶ້ນ 8.6%. ລາຍຈ່າຍລົງທຶນຈາກການກູ້ຢືມ ແລະ ຊ່ວຍເຫຼືອລ້າຈາກຕ່າງປະເທດ ປະຕິບັດໄດ້ 10,673 ຕື້ກີບ ເທົ່າກັບ 105.2% ຂອງແຜນ, ທຽບໃສ່ປີຜ່ານມາເພີ່ມຂຶ້ນ 91.2% (ຕາຕະລາງ 10 ແລະ ເສັ້ນສະແດງ 11).

ຕາຕະລາງ 10: ການຈັດຕັ້ງປະຕິບັດລາຍຈ່າຍລົງທຶນຂອງລັດປີ 2023 (ຫົວໜ່ວຍຕື້ກີບ)

	ປະຕິບັດປີ 2023 (ຕື້ກີບ)	ທຽບໃສ່ແຜນ (%)	ທຽບໃສ່ປີຜ່ານມາ (%)
<b>1. ລາຍຈ່າຍລົງທຶນພາຍໃນ</b>	<b>4,212</b>	<b>97.5%</b>	<b>8.6%</b>
<b>2. ລາຍຈ່າຍລົງທຶນຕ່າງປະເທດ</b>	<b>10,673</b>	<b>105.2%</b>	<b>91.2%</b>
- ເງິນກູ້ຢືມເປັນໂຄງການ ( ກຊ ການເງິນຄຸ້ມຄອງ)	6,246	94.6%	70.0%
- ຊ່ວຍເຫຼືອລ້າເປັນໂຄງການ ( ກຊ ການເງິນຄຸ້ມຄອງ)	1,240	117.9%	75.3%
- ຊ່ວຍເຫຼືອລ້າບໍ່ເປັນໂຄງການ (ກຊ ແຜນການຄຸ້ມຄອງ)	3,187	127.6%	65.4%
<b>ລວມຍອດລາຍຈ່າຍລົງທຶນທັງໝົດ</b>	<b>14,885</b>	<b>102.9%</b>	<b>57.3%</b>

ແຫຼ່ງຂໍ້ມູນ: ກົມນະໂຍບາຍການເງິນ, ກະຊວງການເງິນ

ເສັ້ນສະແດງ 11: ການຈັດຕັ້ງປະຕິບັດລາຍຈ່າຍການລົງທຶນຂອງລັດ (ຫົວໜ່ວຍ: ຕື້ກີບ)

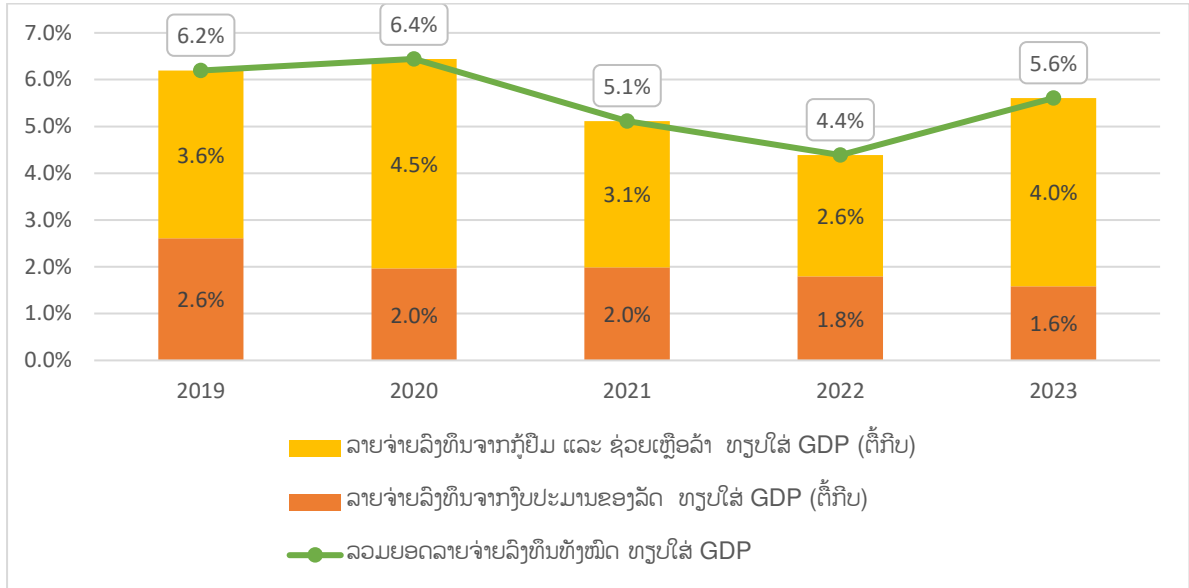


ແຫຼ່ງຂໍ້ມູນ: ກົມນະໂຍບາຍການເງິນ, ກະຊວງການເງິນ

ລາຍຈ່າຍລົງທຶນຂອງລັດທຽບໃສ່ GDP ແມ່ນມີຈັງຫວະຂ່ວນຂ້າງຫຼຸດລົງ ໃນຊ່ວງປີ 2020-2022 ທີ່ຜ່ານມາ ແລະ ເພີ່ມຂຶ້ນເລັກນ້ອຍໃນປີ 2023 ເປັນ 5.6% ທຽບໃສ່ GDP. ໃນນັ້ນ, ລາຍຈ່າຍລົງທຶນຈາກ

ງົບປະມານຂອງລັດກວມເອົາ 1.6% ຂອງ GDP ເຊິ່ງທຽບໃສ່ປີຜ່ານມາແມ່ນຫຼຸດລົງ 0.2%, ສ່ວນລາຍຈ່າຍລົງທຶນຈາກການກູ້ຢືມ ແລະ ຊ່ວຍເຫຼືອລ້າຈາກຕ່າງປະເທດ ກວມເອົາ 4.0% ຂອງ GDP ທຽບໃສ່ປີຜ່ານມາແມ່ນເພີ່ມຂຶ້ນ 1.4 % (ເສັ້ນສະແດງ 12).

**ເສັ້ນສະແດງ 12: ການຈັດຕັ້ງປະຕິບັດລາຍຈ່າຍການລົງທຶນຂອງລັດທຽບໃສ່ GDP**



ແຫຼ່ງຂໍ້ມູນ: ກົມນະໂຍບາຍການເງິນ, ກະຊວງການເງິນ

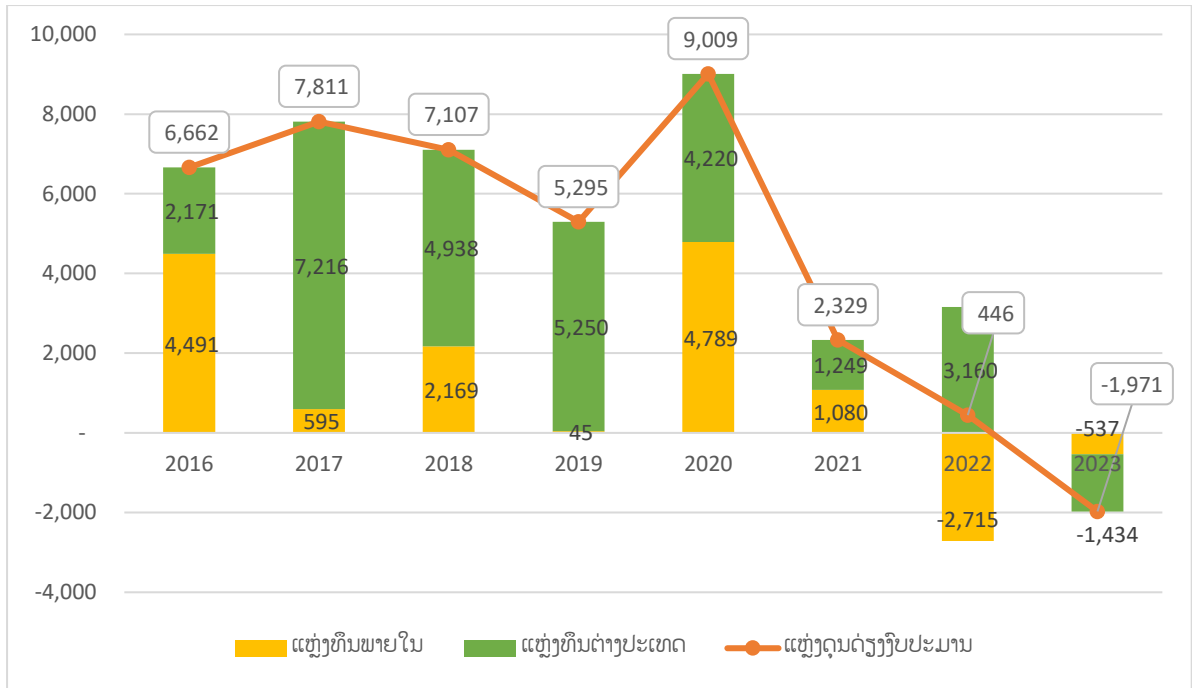
## 2.4 ດຸນດ່ຽງງົບປະມານ

ລັດຖະບານໄດ້ເລີ່ມນຳໃຊ້ນະໂຍບາຍການເງິນແບບຮັດກຸມໃນໄລຍະ 4-5 ປີຜ່ານມາໂດຍໄດ້ອອກບັນດາມາດຕະການ ແລະ ນະໂຍບາຍເພື່ອສົ່ງເສີມການຈັດຕັ້ງປະຕິບັດນະໂຍບາຍວ່າດ້ວຍປະຢັດລາຍຈ່າຍງົບປະມານຂອງລັດເຮັດໃຫ້ການຂາດດຸນງົບປະມານມີທ່າອ່ຽງຫຼຸດລົງເທື່ອລະກ້າວ. ນອກຈາກນີ້, ເນື່ອງຈາກວິກິດການເສດຖະກິດສາກົນທີ່ສົ່ງຜົນກະທົບໂດຍກົງໃຫ້ແກ່ເສດຖະກິດມະຫາພາກຂອງ ສປປ ລາວ ໂດຍສະເພາະແມ່ນລາຄານ້ຳມັນ, ເງິນເຟີ້ ແລະ ລະດັບໜີ້ສິນສາທາລະນະທີ່ເພີ່ມສູງຂຶ້ນ. ລັດຖະບານຈຶ່ງຕ້ອງຈຳກັດລະດັບການຂາດດຸນງົບປະມານ ເພື່ອໃຫ້ມີພື້ນທີ່ການໃຊ້ນະໂຍບາຍການເງິນ (Fiscal Space) ເພື່ອຮັບມືກັບບັນຫາເສດຖະກິດໃນປີ 2023 ຈຶ່ງເຮັດໃຫ້ການຂາດດຸນງົບປະມານຈາກ 0.2% ຂອງ GDP ໃນປີ 2022 ກາຍມາເປັນເກີນດຸນ 0.7% ຂອງ GDP ໃນປີ 2023 ຫຼື ປະມານ 1,971 ຕື້ກີບ. ແຕ່ເນື່ອງຈາກຍັງມີພັນທະໃນການຊຳລະຕົ້ນທຶນເງິນກູ້ຢືມພາຍໃນ ແລະ ຕ່າງປະເທດ ຈຶ່ງຕ້ອງໄດ້ກູ້ຢືມຈຳນວນໜຶ່ງ ດັ່ງນີ້:

- **ແຫຼ່ງດຸນດ່ຽງຈາກພາຍໃນປະເທດ** ເຊັ່ນ: ການອອກພັນທະບັດຄັງເງິນ, ການເຄື່ອນໄຫວເງິນຝາກຂອງລັດຖະບານໃນລະບົບທະນາຄານ, ການຂາຍຊັບສິນຂອງລັດ, ກູ້ຢືມຈາກທະນາຄານທຸລະກິດພາຍໃນ, ການອອກພັນທະບັດຜ່ານຕະຫຼາດຫຼັກຊັບ, ການຊຳລະພັນທະບັດລັດຖະບານ ແລະ ອື່ນໆ **ລວມຍອດການດຸນດ່ຽງສຸດທິຈາກພາຍໃນ ປະເທດຈຳນວນ - 537 ຕື້ກີບ, ເທົ່າກັບ 0.2% ຂອງ GDP.**
- **ແຫຼ່ງດຸນດ່ຽງຈາກຕ່າງປະເທດ** ເຊັ່ນ: ການກູ້ຢືມເປັນໂຄງການຈາກຕ່າງປະເທດຈຳນວນ 6,246 ຕື້ກີບ, ຈາກການອອກພັນທະບັດຂອງລັດຈຳນວນ 2,214 ຕື້ກີບ ແລະ ຮັບຈາກການເກັບຄືນຕົ້ນທຶນເງິນກູ້ຢືມປ່ອຍຕໍ່

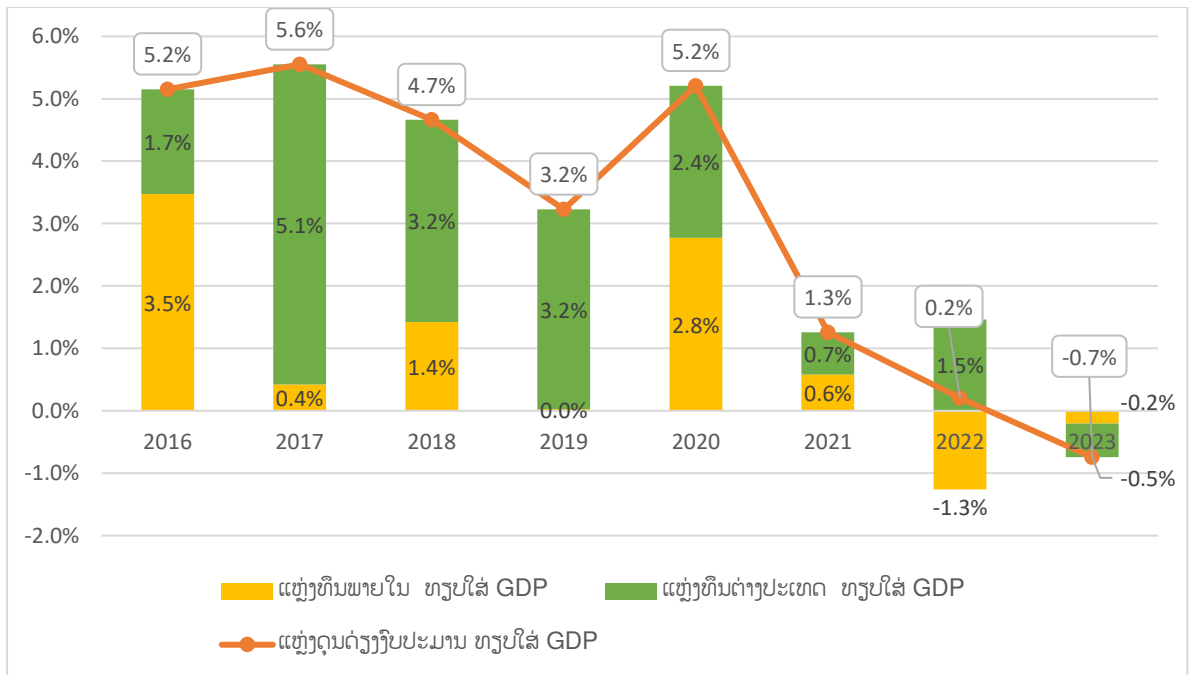
4,656 ຕື້ກີບ ລົບໃຫ້ການຊໍາລະຕົ້ນທຶນເງິນກູ້ຕ່າງປະເທດຈໍານວນ 14,550 ຕື້ກີບ ); ລວມການດຸນດ່ຽງຈາກ ຕ່າງປະເທດສຸດທິ ຈໍານວນ - 1,434 ຕື້ກີບ ເທົ່າກັບ 0.5% ຂອງ GDP (ເສັ້ນສະແດງ 13 ແລະ 14).

ເສັ້ນສະແດງ 13: ການດຸນດ່ຽງງົບປະມານແຫ່ງລັດໃນໄລຍະຜ່ານມາ (ຕື້ກີບ)



ແຫຼ່ງຂໍ້ມູນ: ກົມນະໂຍບາຍການເງິນ, ກະຊວງການເງິນ

ເສັ້ນສະແດງ 14: ການດຸນດ່ຽງງົບປະມານແຫ່ງລັດທຽບໃສ່ GDP (% ຂອງ GDP)



ແຫຼ່ງຂໍ້ມູນ: ກົມນະໂຍບາຍການເງິນ, ກະຊວງການເງິນ

### III. ແຜນງົບປະມານແຫ່ງລັດປະຈຳປີ 2024

ທິດທາງແຜນງົບປະມານແຫ່ງລັດປີ 2024 ຍັງດຳເນີນໄປໃນສະພາບການສືບຕໍ່ແກ້ໄຂຄວາມຫຍຸ້ງຍາກດ້ານເສດຖະກິດ-ການເງິນ ທີ່ສະສົມມາຍາວນານ, ບັນຫາໜີ້ສິນສາທາລະນະ ທີ່ມີຄວາມກົດດັນສູງສົມຄວນ. ສະພາບການຜັນຜວນຂອງພາກພື້ນ ແລະ ສາກົນ ທີ່ຄາດເດົາໄດ້ຍາກ, ຜັນແປໄປຢ່າງສະລັບສັບຊ້ອນ, ລາຄາພະລັງງານ, ລາຄາສິນຄ້າ-ບໍລິການ ແລະ ໄພເງິນເຟີ້ ຍັງສືບຕໍ່ຜັນຜວນ. ສະນັ້ນ, ກະຊວງການເງິນ ຈຶ່ງໄດ້ກຳນົດທິດທາງ ແລະ ຄາດໝາຍທາງດ້ານງົບປະມານແຫ່ງລັດ ດັ່ງນີ້:

#### 3.1. ທິດທາງແຜນງົບປະມານ

- 1) ຍົກສູງຄວາມເປັນເຈົ້າການ ຈັດຕັ້ງຜັນຂະຫຍາຍບັນດາມາດຕະການ ທີ່ສະພາແຫ່ງຊາດ ໄດ້ກຳນົດ, ຮັບປະກັນໃຫ້ແກ່ການຈັດຕັ້ງປະຕິບັດແຜນພັດທະນາເສດຖະກິດ-ສັງຄົມແຫ່ງຊາດ ປະຈຳປີ 2024 ໃຫ້ໄດ້ໂດຍພື້ນຖານ ຕາມຄຳຂວັນ “ລາຍຮັບພາຍໃນກຸ່ມລາຍຈ່າຍພາຍໃນ ມີສ່ວນສະສົມ ເພື່ອຊຳລະໜີ້ສິນ ແລະ ບຸກທະລຸການຄຸ້ມຄອງງົບປະມານແຫ່ງລັດ ເປັນທັນສະໄໝ ໂດຍສືບຕໍ່ເພີ່ມທະວີຈັດຕັ້ງປະຕິບັດ ຄຳສັ່ງຂອງທ່ານນາຍົກລັດຖະມົນຕີ ເລກທີ 18/ນຍ ຢ່າງເຂັ້ມງວດ ທັງເປັນການຮັບປະກັນແກ້ໄຂບັນຫາຄວາມຫຍຸ້ງຍາກທາງດ້ານເສດຖະກິດ-ການເງິນ ທີ່ໄດ້ກຳນົດໄວ້ໃນວາລະແຫ່ງຊາດ;
- 2) ເພີ່ມທະວີການຄຸ້ມຄອງລາຍຮັບຈາກຖານລາຍຮັບທີ່ມີຢູ່ແລ້ວ ໂດຍສະເພາະ ຫົວໜ່ວຍທຸລະກິດຂະໜາດໃຫຍ່ທີ່ມີທ່າແຮງໃຫ້ມີປະສິດທິຜົນ ແລະ ຂະຫຍາຍຖານລາຍຮັບເກີດຂຶ້ນໃໝ່ໃຫ້ຫຼາຍຂຶ້ນ ດ້ວຍການປັບປຸງນິຕິກຳ, ອັດຕາອາກອນຕ່າງໆ ແລະ ຂຸດຄົ້ນທ່າແຮງບິມຊ້ອນທາງດ້ານພູມສາດ, ຊັບພະຍາກອນ ແລະ ຕິດພັນກັບການຂະຫຍາຍຕົວຂອງເສດຖະກິດເປັນຕົ້ນ: ພະລັງງານສະອາດ, ການທ່ອງທ່ຽວສີຂຽວ, ການຄົມມະນາຄົມ (Logistic) ແລະ ອື່ນໆ;
- 3) ສ້າງນະໂຍບາຍດ້ານການເງິນ ໃຫ້ໝູນນະໂຍບາຍເງິນຕາ ຢ່າງກົມກຽວ ເພື່ອສູ້ຊິນແກ້ໄຂໄພເງິນເຟີ້, ລາຄາສິນຄ້າ ແລະ ບໍລິການໃຫ້ດີຂຶ້ນ ແລະ ນະໂຍບາຍຕ່າງໆ ໃນການສົ່ງເສີມການຜະລິດພາຍໃນ ໃຫ້ກາຍເປັນສິນຄ້າໃຫ້ຫຼາຍຂຶ້ນ ເພື່ອທົດແທນການນຳເຂົ້າຈາກຕ່າງປະເທດ;
- 4) ຄຸ້ມຄອງການປະຕິບັດລາຍຈ່າຍງົບປະມານ ບົນຈິດໃຈປະຢັດ ແລະ ຕ້ານການຟຸ່ມເຟືອຍ ສະບັບເລກທີ 205/ລບ ໃຫ້ເປັນຮູບປະທຳ ແລະ ສອດຄ່ອງຕາມ ກຳນົດໝາຍໃຊ້ຈ່າຍງົບປະມານຂອງລັດ ຢ່າງເຂັ້ມງວດ ບົນພື້ນຖານຮັບປະກັນການເຄື່ອນໄຫວຂອງກົງຈັກ ພັກ-ລັດ ໃຫ້ເປັນປົກກະຕິ ແລະ ສ້າງກົນໄກເບີກຈ່າຍເງິນລົງທຶນຂອງລັດ ໃຫ້ສາມາດກະຕຸ້ນເສດຖະກິດແຕ່ຕົ້ນປີ, ພ້ອມນັ້ນ ກໍ່ສູ້ຊິນສ້າງຄັງສະສົມແຫ່ງລັດ ດ້ວຍຫຼາຍສະກຸນເງິນ ແລະ ເປັນວັດຖຸມີຄ່າ ໃຫ້ເພີ່ມຂຶ້ນ;
- 5) ຮັບປະກັນຮັກສາສະຖຽນລະພາບການບໍລິຫານໜີ້ສິນສາທາລະນະ ດ້ວຍການລະດົມແຫຼ່ງທຶນຈາກພາຍໃນເປັນຕົ້ນຕໍ ແລະ ຈາກຕ່າງປະເທດ ດ້ວຍຫຼາຍກົນໄກ ໂດຍສະເພາະການລະດົມຜ່ານໂຄງການຂະໜາດໃຫຍ່ທີ່ມີເງື່ອນໄຂ ເພື່ອໃຫ້ມີແຫຼ່ງທຶນພຽງພໍ ໃນການຊຳລະໜີ້ສິນຕາມຂໍ້ຜູກພັນສັນຍາ;
- 6) ສືບຕໍ່ເອົາໃຈໃສ່ແກ້ໄຂຂໍ້ຄົງຄ້າງ ຕາມຜົນການກວດສອບ ແລະ ຕາມມະຕິຂອງສະພາແຫ່ງຊາດ ໃຫ້ມີຜົນສຳເລັດຢ່າງຕັ້ງໜ້າ ໂດຍເປັນເຈົ້າການປະສານສົມທົບກັບພາກສ່ວນທີ່ກ່ຽວຂ້ອງ ເພື່ອກຳນົດມາດຕະການ, ວິທີການແກ້ໄຂຂໍ້ຄົງຄ້າງໃຫ້ເປັນຮູບປະທຳໃນແຕ່ລະໄລຍະ ແລະ ກ້າວໄປສູ່ການແກ້ໄຂຢ່າງຂາດຕົວ.

### 3.2. ຄາດໝາຍແຜນງົບປະມານແຫ່ງລັດ ປີ 2024

- 1. ດ້ານລາຍຮັບ:** ຕົວເລກຄາດໝາຍລາຍຮັບທັງໝົດ (ລວມລາຍຮັບຈາກການຊ່ວຍເຫຼືອລ້າແຕ່ບໍ່ລວມລາຍຮັບຈາກການຂາຍຊັບສິນ ແລະ ເກັບຄືນຕົ້ນທຶນເງິນກູ້) ຈຳນວນ **50,065** ຕື້ກີບ, ເທົ່າກັບ 17% ຂອງ GDP (ມູນຄ່າ GDP 293,786 ຕື້ກີບ), ຖ້າທຽບໃສ່ແຜນປີ 2023 ເພີ່ມຂຶ້ນ 32.4%, ໃນນີ້:
  - 1) ແຜນລາຍຮັບພາຍໃນ **45,028** ຕື້ກີບ, ເທົ່າກັບ 15.3% ຂອງ GDP, ທຽບໃສ່ແຜນປີ 2023 ເພີ່ມຂຶ້ນ 31.4%. ໃນນີ້:
    - ລາຍຮັບພາສີ-ອາກອນ: 39,827 ຕື້ກີບ;
    - ລາຍຮັບທີ່ບໍ່ແມ່ນພາສີ-ອາກອນ: 5,202 ຕື້ກີບ.
  - 2) ແຜນລາຍຮັບຈາກການຊ່ວຍເຫຼືອລ້າ **5,037** ຕື້ກີບ, ກວມເອົາ 10.1% ຂອງລາຍຮັບທັງໝົດ, ເທົ່າກັບ 1.7% ຂອງ GDP ທຽບໃສ່ແຜນປີ 2023 ເພີ່ມຂຶ້ນ 41.9%.
- 2. ດ້ານລາຍຈ່າຍ:** ຕົວເລກແຜນລາຍຈ່າຍງົບປະມານທັງໝົດ **58,914** ຕື້ກີບ, ເທົ່າກັບ 20.1% ຂອງ GDP, ຖ້າທຽບໃສ່ແຜນປີ 2023 ເພີ່ມຂຶ້ນ 34.5%.
  - ແຜນລາຍຈ່າຍບໍລິຫານປົກກະຕິ: 38,465 ຕື້ກີບ;
  - ແຜນລາຍຈ່າຍລົງທຶນທັງໝົດ: 20,449 ຕື້ກີບ.
- 3. ການດຸນດ່ຽງ:** ອີງຕາມຕົວເລກຄາດໝາຍລາຍຮັບ **50,065** ຕື້ກີບ ແລະ ຕົວເລກແຜນລາຍຈ່າຍ **58,914** ຕື້ກີບ ຈະເຮັດໃຫ້ງົບປະມານຂາດດຸນ ຈຳນວນ **8,849** ຕື້ກີບ, ເທົ່າກັບ 3% ຂອງ GDP.

ເພື່ອຮັບປະກັນໃຫ້ການຈັດຕັ້ງປະຕິບັດຄາດໝາຍແຜນງົບປະມານ ປີ 2024 ໃຫ້ບັນລຸຕາມແຜນການທີ່ວາງໄວ້, ກະຊວງການເງິນຈະໄດ້ສຸມໃສ່ສືບຕໍ່ປະຕິບັດມາດຕະການທີ່ມີແລ້ວ ແລະ ເພີ່ມມາດຕະການໃໝ່ຈຳນວນໜຶ່ງ ເປັນຕົ້ນ:

- 1 ສືບຕໍ່ນະໂຍບາຍສ້າງຄວາມເຂັ້ມແຂງໃຫ້ທ້ອງຖິ່ນ ຕາມທິດນຳສາມສ້າງ ໃນການທົດລອງມອບຫົວໜ່ວຍທຸລະກິດທີ່ສູນກາງຄຸ້ມຄອງ ໃຫ້ບັນດາແຂວງ ທີ່ມີເງື່ອນໄຂຄຸ້ມຄອງຈັດເກັບ ເພື່ອກ້າວເປັນແຂວງກຸ້ມຕົນເອງ;
- 2 ຄຸ້ມຄອງທຸລະກິດ ການຂົນສົ່ງ, ການຄ້າທາງດິຈິຕອນ, Platform (Facebook, Whatsapp, Youtube, Agoda, foodpanda) ລວມທັງການຄ້າຂາຍອອນລາຍ ຈາກບຸກຄົນ, ນິຕິບຸກຄົນພາຍໃນ ແລະ ຕ່າງປະເທດ ໂດຍສົມທົບກັບທະນາຄານແຫ່ງ ສປປ ລາວ, ກະຊວງອຸດສາຫະກຳ ແລະ ການຄ້າ, ກະຊວງປ້ອງກັນຄວາມສະຫງົບ ເພື່ອຂຶ້ນທະບຽນ ແລະ ປະຕິບັດພັນທະຢ່າງຖືກຕ້ອງ;
- 3 ເພີ່ມທະວີການກວດກາ, ຕ້ານ, ສະກັດກັ້ນການລັກລອບໜີພາສີ, ການຄ້າຂາຍເຖືອນ, ຄຸ້ມຄອງການນຳເຂົ້າ-ສົ່ງອອກສິນຄ້າ ທີ່ເປັນສະກຸນເງິນຕາຕ່າງປະເທດ ດ້ວຍການແຈ້ງພາສີເປັນລາຍລະອຽດ ແລະ ຊຳລະຜ່ານລະບົບທະນາຄານ, ພ້ອມທັງ ສ້າງກົນໄກການເຊື່ອມໂຍງຂໍ້ມູນການແຈ້ງພາສີບັນດາປະເທດອາຊຽນ ທີ່ເປັນພາຄີ ແລະ ສົມທຽບກັບລາຄາຊື້-ຂາຍຕົວຈິງ ຕາມຫຼັກການກຳນົດມູນຄ່າແຈ້ງພາສີຂອງອົງການການຄ້າໂລກ (GATT) ເພື່ອຮັບປະກັນການແຈ້ງມູນຄ່າສິນຄ້າເຄື່ອງຂອງໃຫ້ຖືກຕ້ອງ;
- 4 ຂະຫຍາຍຖານລາຍຮັບ ດ້ວຍລະບົບຖານຂໍ້ມູນໃຫຍ່ລວມສູນທັນສະໄໝ ໃນຂອບເຂດທົ່ວປະເທດ;
- 5 ເພີ່ມທະວີການກວດກາ, ຕິດຕາມ ບັນດາໂຄງການ ແລະ ວິສາຫະກິດທີ່ລັດຖະບານມີຮຸ້ນ ໃຫ້ໄດ້ຈັດຕັ້ງປະຕິບັດດຳເນີນທຸລະກິດຕາມສັນຍາ, ພ້ອມທັງ ສືບຕໍ່ດຳເນີນການປະຕິຮູບລັດວິສາຫະກິດ ເພື່ອເປັນທ່າແຮງທີ່ສຳຄັນ ໃນການສ້າງລາຍຮັບເຂົ້າງົບປະມານໃຫ້ມີຄວາມຍືນຍົງ ຕາມແຜນທີ່ໄດ້ກຳນົດໄວ້;
- 6 ໃຫ້ບັນດາຫົວໜ່ວຍງົບປະມານເອົາໃຈໃສ່ ແລະ ຍົກສູງຄວາມຮັບຜິດຊອບໃນການຈັດສັນແຜນ, ການປະກອບເອກະສານສະເໜີຂໍອະນຸມັດລວມສູນຜ່ານການເງິນຂອງຂະແໜງການຕົນ ບົນພື້ນຖານສອດຄ່ອງຕາມແຜນງົບປະມານທີ່ໄດ້ຮັບ ແລະ ເບີກຈ່າຍຜ່ານຂະແໜງຄັງເງິນ ໃຫ້ຖືກຕ້ອງຕາມລະບຽບການ ແລະ ນິຕິກຳທີ່ໄດ້ກຳນົດ;
- 7 ຊຸກຍູ້ການປັບອັດຕາ ອາກອນມູນຄ່າເພີ່ມ ຈາກ 7% ມາເປັນ 10%

ເປັນລັດຖະບັນຍັດຂອງປະທານປະເທດ ໃຫ້ສາມາດຈັດຕັ້ງປະຕິບັດ ໃນຕົ້ນປີ 2024 ແລະ ຕິດຕາມ ແລະ ກວດກາ ການເກັບອາກອນຊົມໃຊ້ ອັດຕາໃໝ່ ຕາມລັດຖະບັດຍັດ ສະບັບເລກທີ 003/ປປທ, ລົງວັນທີ 9 ຕຸລາ 2023 ໃຫ້ ມີປະສິດທິຜົນ, ພ້ອມທັງ ເລັ່ງໃສ່ປັບປຸງ ແລະ ກວດກາຄືນການຈັດເກັບລາຍຮັບຈາກຫົວໜ່ວຍນໍາເຂົ້າສິນຄ້າ, ຂາຍ ສິນຄ້າ ແລະ ບໍລິການພາຍໃນປະເທດ(ລວມທັງສະໜາມກ່ອບ, ຕູ້ແກມ ແລະ ສະຖານທີ່ບັນເທີງ), ເຂັ້ມງວດການ ລັກລອບນໍາເຂົ້າ-ສົ່ງອອກໃນດ່ານ ແລະ ນອກດ່ານ ແລະ ຈໍາໜ່າຍສິນຄ້າຢູ່ພາຍໃນ ເປັນຕົ້ນ: ເຄື່ອງດື່ມທີ່ມີທາດເຫຼົ້າ, ເບຍ, ພາຫະນະ ແລະ ຢາສຸບ; ⑧ ເຈລະຈາສັນຍາຄືນ ໃນການຈັດເກັບລາຍຮັບ ອາກອນມູນຄ່າເພີ່ມ ຈາກຄ່າ ບໍລິການ ນໍາໃຊ້ທາງດ່ວນ ວຽງຈັນ-ວັງວຽງ ແລະ ຈາກການຂາຍຍີ່ຜູ້ໂດຍສານ ແລະ ໃບບິນເກັບເງິນຈາກການ ຂົນສົ່ງສິນຄ້າເຄື່ອງຂອງ ຂອງທາງລົດໄຟລາວ-ຈີນ, ⑨ ໃຫ້ຄັງເງິນແຫ່ງຊາດ ແລະ ຄັງເງິນປະຈໍາທ້ອງຖິ່ນ ເປັນເຈົ້າ ການ ລະດົມຫົວໜ່ວຍງົບປະມານ ໃນການທົດແທນ ຫຼື ການເກັບກູ້ຄືນ ການຈ່າຍລ່ວງໜ້າທີ່ຄ້າງສະສາງມາຫຼາຍປີ ເພື່ອເຂົ້າບັນຊີ ຄັງເງິນສະສົມຂອງລັດຖະບານ ໂດຍບໍ່ອະນຸຍາດໃຫ້ນໍາໃຊ້ຢ່າງເດັດຂາດ. ພ້ອມທັງເຂັ້ມງວດການຈ່າຍ ລ່ວງໜ້າ ແລະ ການເກັບກູ້ຄືນ ສະບັບເລກທີ 5071/ກງ, ລົງວັນທີ 24 ທັນວາ 2019 ຢ່າງເຂັ້ມງວດ; ⑩ ສຸມໃສ່ການ ລົງກວດກາຫຼັງຈ່າຍ ພາຍຫຼັງປະຕິບັດ 6 ເດືອນ ແລະ 9 ເດືອນ ຕົ້ນປີຢ່າງມີຈຸດສຸມ ເພື່ອເປັນພື້ນຖານໃນການ ຄົ້ນຄວ້າອະນຸມັດໃນທ້າຍປີ ສອດຄ່ອງກັບການປະຕິບັດວຽກຕົວຈິງ ຮັບປະກັນການນໍາໃຊ້ງົບປະມານຂອງລັດ ໃຫ້ ມີປະສິດທິຜົນ, ພ້ອມທັງ ຊຸກຍູ້, ແນະນໍາ ທ້ອງຖິ່ນ ເປັນເຈົ້າການໃນການກວດກາ ບັນດາຫົວໜ່ວຍງົບປະມານທີ່ຂຶ້ນ ກັບຕົນ.